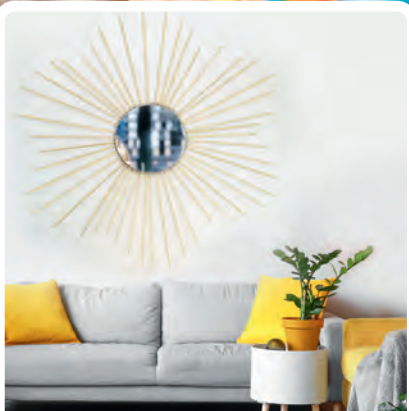


echo

Das Mitgliedermagazin der
Wohnungsbau-Genossenschaft Erfurt eG



UPCYCLING-
TIPPS

24-25



GERNE WOHNEN
AM HERRENBERG

16-19



Inhaltsverzeichnis



FÜR MITGLIEDER

Baureport	8
Unsere Zukunft seid ihr!	11
Erfolgsgeschichte Mainzer Straße	12
Blick ins Studio – Besuch im MDR-Funkhaus	14
Veranstaltungsreihe	15
Der Herrenberg, Erfurts Plattenbaugebiet im Südosten	16
Stadtbefestigungen in Erfurt – Teil 1	20
Für Kids	26
Karikatur	27
Nachbarschaftstreffe	28/29
Neues aus dem Regionalverbund	30
WBG Erfurt unterstützt SSV Erfurt Nord e.V.	31
BusErlebnis Tagestouren	32

KURZ+KNAPP

Dies und das – kurz gefasst	22/23
-----------------------------------	-------



SERVICE

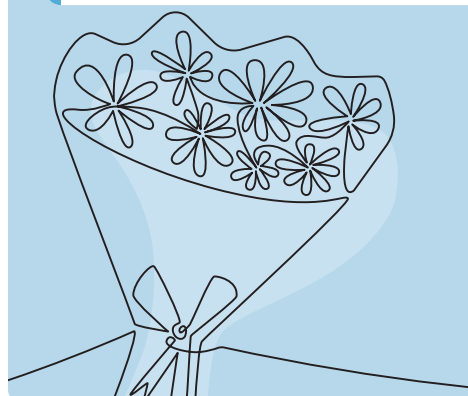
Gefahren an der Wohnungstür ..	4/5
Wie Fernsehen und Internet in die Dose kommen	6/7

Tipps unserer Azubis: Upcycling Ideen	24
--	----

Aktuelle Kontakte, Formulare und Coupons	eingeklappte Umschlagseite
--	-------------------------------

DIE GENOSSENSCHAFT

Team aktuell	2
10-jähriges Betriebsjubiläum ...	2/3





LIEBE GENOSSENSCHAFTSMITGLIEDER, LIEBE LESERINNEN UND LESER,

es ist Frühling. Überall grünt und blüht es. Die Tage werden länger und die Temperaturen steigen. Die Natur erwacht und auch wenn es noch ein paar Tage bis dahin sind, kommt die erste Ausgabe unserer Mitgliederzeitung schon sehr österlich daher. Wir wünschen Ihnen an dieser Stelle eine gute und frohe Osterzeit.

In dieser echo-Ausgabe möchten wir Sie mit allerlei Service-Themen informieren. Unter dem Stichwort „Gefahren an der Wohnungstür“ wollen wir Sie zu mehr Achtsamkeit aufrufen. Ganz bewusst stellen wir Ihnen an dieser Stelle aber auch unseren Kooperationspartner von Vodafone in Sachen Telefon- und Internetanschluss sowie Fernsehempfang vor.

Herzlich einladen möchten wir Sie auch wieder zu einzelnen kulturellen Veranstaltungen.

Fortsetzen wollen wir die Reihe der Veranstaltungen, die wir für Sie und alle großen und kleinen Bewohner unserer Genossenschaft anbieten. Weitere Veranstaltungen im Jahresverlauf werden gerade geplant. Es lohnt sich auch deshalb immer, ins echo zu schauen.

Mit dem Herrenberg stellen wir Ihnen wieder eines unserer Wohngebiete vor. Die positiven Rückmeldungen auf die vorherigen Beiträge haben uns bestärkt, diese Serie fortzuführen. Wenn Sie auch Ihr Wohngebiet hier wiederfinden oder persönlich vorstellen möchten, melden Sie sich bei uns.

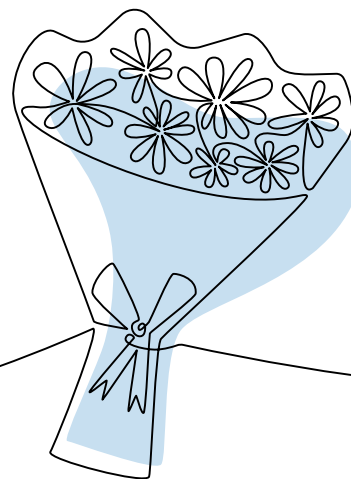
Mit einem kurzen Blick auf eine aktuelle Ausstellung im Stadtmuseum und passend zu unserem Kalender haben wir für dieses Jahr eine Serie zur Erfurter Stadtbefestigung vorbereitet. Die Geschichte einer Stadt ist eng mit ihrer Identität und Kultur verbunden. In diesem Jahr jährt sich die Entfestigung Erfurts zum 150sten Mal. In dieser und kommenden Ausgaben zeigen wir, wie die historischen Wehranlagen Spuren hinterlassen haben.

Wir wünschen Ihnen wie immer viel Freude mit unserer Mitgliederzeitung. Bleiben Sie gesund und genießen Sie den Frühling, egal ob von drinnen oder draußen.

Iris Liebgott und Matthias Kittel
Vorstand

In unserem Team gibt es hin und wieder Veränderungen. So widmet sich jemand einer neuen spannenden Aufgabe oder übernimmt die Betreuung eines anderen Wohngebiets. Auch unsere langjährigen Teammitglieder wollen wir nicht vergessen. So freuen wir uns heute auf zwei neue Teammitglieder und wollen eine langjährige Mitarbeiterin ehren.

HERZLICH WILLKOMMEN
UND HERZLICHEN DANK.



ANGELA
KLEFFEL

Angela Kleffel ist seit dem 1. Januar 2023 im Unternehmen und wird unser Team **BESTANDSVERWALTUNG** unterstützen. Sie übernimmt die Betreuung der **WOHNGEBIETE ROTER BERG, ELXLEBEN, GEBESSEE**

Sie erreichen Frau Kleffel unter 0361/7472372 und angela.kleffel@wbg-erfurt.de.



MIKE
REDDER

Mike Redder unterstützt seit Ende des letzten Jahres als Versorgungstechniker unseren Bereich **BAUTECHNIK**.

Er ist verantwortlich für haustechnische Anlagen und für die bautechnische Überwachung und Betreuung unseres Gebäudebestandes. Dabei hat er aktuelle Themen wie Energieeffizienz und gesetzliche Bestimmungen stets im Blick.

Ihren Ansprechpartner finden Sie immer aktuell unter www.wbg-erfurt.de/kontakt und im echo auf der eingeklappten Umschlagseite.

10 JAHRE

... ist **MANUELA ZSCHÄBITZ** nun schon bei der WBG Erfurt tätig. Am 01. Februar konnten wir unserer Kollegin zum 10-jährigen Betriebsjubiläum gratulieren. Sie unterstützt seit dem Jahr 2013 den Bereich **BESTANDSVERWALTUNG**.





FRAU ZSCHÄBITZ, ERST EINMAL HERZLICHEN GLÜCKWUNSCH ZU IHREM BETRIEBSJUBILÄUM.

Wie hat Ihre Reise bei der WBG begonnen?

Ich war nach kurzer Einarbeitungszeit als Bestandsverwalterin in Erfurt Süd (Herrenberg/Wiesenhügel) für 1.431 Wohnungen zuständig. Ich habe damals das Gebiet von Frau Elliger übernommen. In Erfurt Süd kannte ich mich aus wie in meiner Westentasche. Meine Gebiete wurden während meiner Elternzeit an Frau Blau übergeben. Besonders freue ich mich, wenn ich bekannte Gesichter z. B. bei Vertreterversammlungen oder Wohngebietsfesten wiedersehe.

Was ist Ihre Lieblingsaufgabe als Bestandsverwalterin?

Zu meinen Lieblingsaufgaben gehört in jedem Fall das Beschwerdemanagement. Dafür nehme ich Mails, Telefonate, Besuche und Briefe entgegen, die Probleme der Mieter wiedergeben. Danach treffe ich eine Einschätzung, ob es sich dabei um eine Beschwerde handelt.

Oftmals versuchen wir die Dinge sachlich zu regeln, indem ich z.B. in Zusammenarbeit mit den Mietern Lärmprotokolle anfertige oder Mediation zwischen Nachbarn betreibe und sachlich fundierte Lösungen finde. In wenigen schlimmen Fällen nehme ich mir auch die Polizei zur Hilfe. Jede Geschichte ist einzigartig, aber die Mieter sind dankbar über eine Lösung.

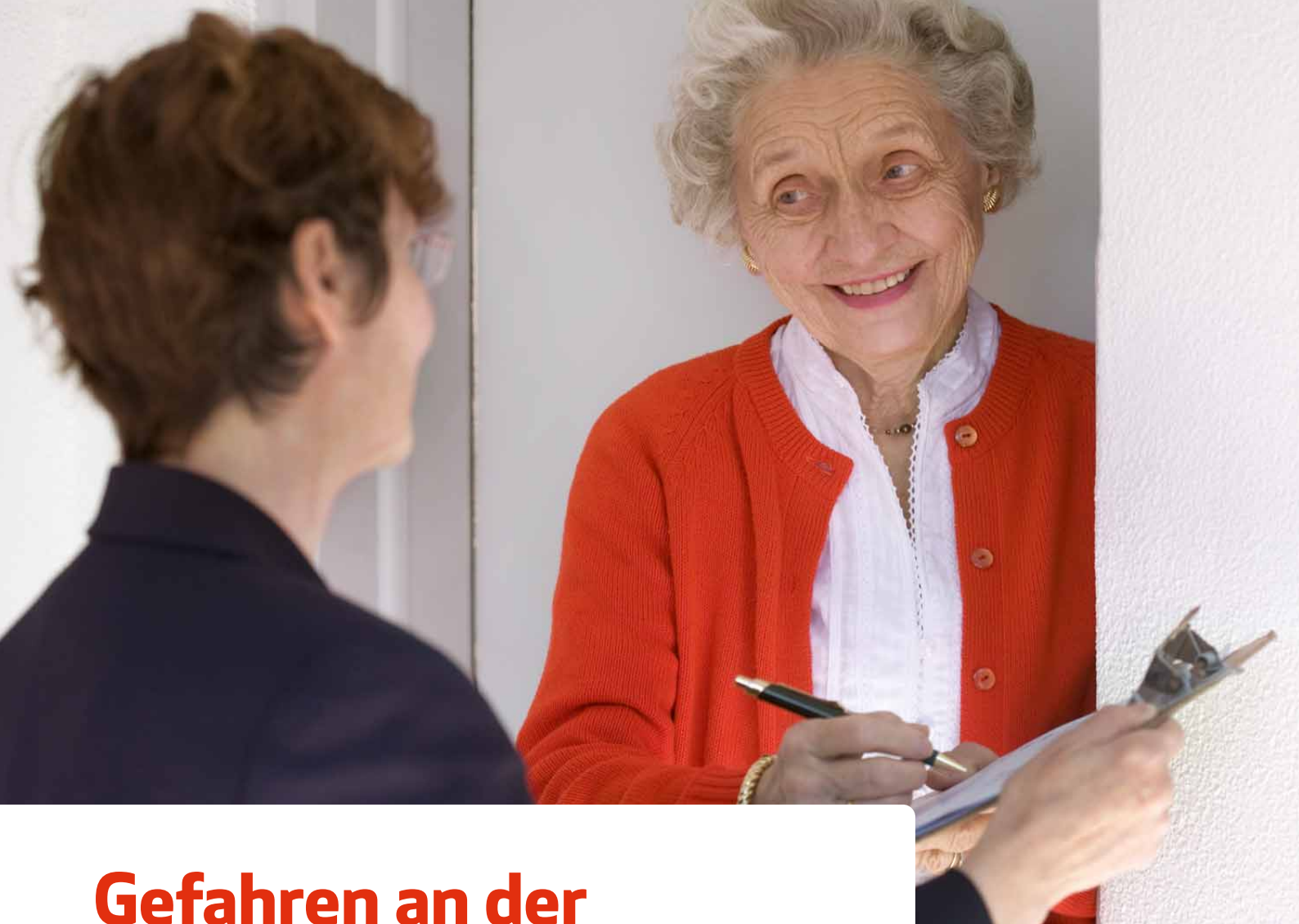
Was ist Ihr Wunsch für die Zukunft?

In meinem Bereich kann man ab und zu die Vereinigung älterer Leute beobachten. Ich bin froh, dass wir als Genossenschaft mit unserem Sozialmanagement durch bzw. Nachbarschaftstreffs dagegen vorgehen. Trotzdem wünsche ich mir mehr Achtsamkeit in den Hausgemeinschaften.



SORGEN SIE SICH UMEINANDER,
WENN ES ANGEBRACHT IST -
DAFÜR IST JEDER DANKBAR.





Gefahren an der Wohnungstür

Im Radio und in der Tagespresse gibt es häufig Berichte, dass meist ältere Mitbürger wieder Opfer von Betrügern geworden sind. Die Täter gehen sehr professionell vor und konfrontieren die Betroffenen mit besonderen, teilweise extremen Situationen. In so einem Fall richtig zu reagieren, entscheidet über Erfolg oder Misserfolg des Betrugsversuchs. Der Kontakt erfolgt sehr oft direkt an der Wohnungstür. Mit unserem ersten Artikel möchten wir die damit verbundenen Gefahren und wie richtig zu reagieren ist, näher beschreiben.

Für Betrüger gibt es verschiedene Strategien, den Zugang in die Wohnung zu erreichen. Das sind erfundene Geschichten, eine offizielle Maskerade oder irgendwelche Schnäppchenangebote. Kriminelle sind erfinderisch und denken sich immer neue Varianten aus, ihre Opfer zu überrumpeln. Ihr Ziel ist es, in die Wohnungen zu gelangen, um dort Geld oder Wertsachen zu stehlen. Ein Sonderfall sind Geschäfte an der Wohnungstür.

EIN ALLGEMEINER TIPP IST, DIE WOHNUNGSTÜR NUR EINEN SPALT ZU ÖFFNEN.

Ein allgemeiner Tipp ist, die Wohnungstür nur einen Spalt zu öffnen und wenn vorhanden die Türsperre einzulegen. Nur so können Sie sicher mit Fremden sprechen. Ist keine Türsperre vorhanden, öffnen Sie nicht! Kommt/kommen Ihnen die Person(en) verdächtig vor, rufen Sie die Notrufnummer **110** an.



BETRUG IM OFFIZIELLEN AUFTRAG

Hier geben die Betrüger vor, im offiziellen Auftrag zu kommen. Die Palette ist sehr breit. Handwerker, Stadtwerkemitarbeiter, Kriminalisten, Sozialarbeiter, Berater der Krankenkasse, um nur einige zu nennen.

- Sie sind nicht verpflichtet, unangemeldete Unbekannte in Ihre Wohnung einzulassen.
- Handwerker jeglicher Art werden vorab von der Genossenschaft angemeldet.
- Lassen Sie sich Dienstausweise zeigen.
- Fragen Sie bei angeblichen Notfällen in der Genossenschaft nach.



VORTÄUSCHEN EINER NOTLAGE

Gerade bei vorgetäuschten Notlagen ist der Erfindungsreichtum von Betrügern sehr groß. Sie setzen darauf, dass Hilfe in solchen Situationen nicht ausgeschlossen werden kann. Lassen Sie sich nicht täuschen und gewähren Sie keinen Zutritt zur eigenen Wohnung. Bieten Sie an, nach Hilfe zu rufen oder reichen Sie das Gewünschte z. B. Stift und Papier, ein Glas Wasser aus der gesicherten Tür.



VORTÄUSCHUNG EINER PERSÖNLICHEN BEZIEHUNG

Menschen, die Sie nicht kennen, klingeln plötzlich an Ihrer Tür, um Grüße oder andere persönliche Nachrichten von Verwandten oder Freunden zu überbringen. Sie geben manchmal auch vor, entfernte Verwandte zu sein, von denen Sie noch nie etwas gehört haben.

Auch wenn Sie die Geschichte glauben sollten, gewähren Sie keinen Eintritt und bestellen den oder die Besucher zu einem späteren Termin und lassen sich dafür die Telefonnummer geben. Zwischenzeitlich haben Sie die Möglichkeit alles zu überdenken und zu recherchieren.



VERKÄUFE AN DER WOHNUNGSTÜR (HAUSTÜRGESCHÄFTE)

Für manche Unternehmen ist es Geschäftsprinzip, im Direktverkauf tätig zu sein, z.B. die Fa. Vorwerk. Es gibt also durchaus seriöse Anbieter, die auf diesem Wege ihre Waren anbieten. Dazu kommen aber auch windige Typen, die unseriöse und kriminelle Methoden anwenden, um einen Geschäftsabschluss zu erreichen. Sie versprechen hohe Gewinne, Schnäppchen, Gratisangebote oder appellieren an Ihr Mitleid. Um Sie als Vertragspartner zu schützen, können alle Haustürverträge ab 40 Euro innerhalb von 14 Tagen ohne Angabe von Gründen widerrufen werden. Auch hier gilt, gewähren Sie Unbekannten keinen Eintritt. Kaufen Sie prinzipiell nichts an der Wohnungstür.

Auch wenn in diesem Artikel nicht alle möglichen Betrugsfälle aufgeführt werden konnten, zeigt schon diese Übersicht, dass Vorsicht geboten ist, wenn Unbekannte an der Wohnungstür klingeln. Nicht immer sind es Betrüger, doch überlegtes Handeln schützt vor Schaden.

Wolfgang Klaus, Redakteur



IST DAS INTERNET KAPUTT?

WIR GEBEN IHNEN DIE RICHTIGE ADRESSE

Zum Komfort eines Zuhauses gehört auch die Unterhaltungselektronik über Internet und Fernsehen. Weniges ist nervenaufreibender, als wenn das Internet oder das Fernsehen nicht funktioniert. Um Ihnen diesen Komfort zu ermöglichen, haben wir seit 2015 eine Kooperation mit dem Anbieter Vodafone. Nahezu alle Wohnungen (ausgenommen Eixleben und Gebesee) sind mit Kabelanschlüssen ausgestattet. Diese Kabelanschlüsse sind zum Teil im Besitz der Genossenschaft, aber auch beim Anbieter selbst.

Herr Seidl (EDV-Koordinator der WBG Erfurt eG) erinnert sich noch an die Anfänge. Damals war es ein Anspruch der WBG eine höhere Geschwindigkeit zur Verfügung zu stellen.

Die Telekommunikationsunternehmen konnten die geforderten Geschwindigkeiten von bis zu 1 Gigabit/Sekunde nicht mehr über das sogenannte Koaxialkabel leisten. Deshalb verbauten wir damals in Zusammenarbeit mit den Netzbetreibern ein neues Netz.

Dass wir die baulichen Voraussetzungen für störungsfreien Fernsehempfang und schnelles Internet geschaffen haben, setzt nicht automatisch voraus, dass wir Ihnen bei Störungen oder Wünschen helfen können. „Viele Anrufe, die bei der WBG ankamen, mussten wir damals an die Hotline verweisen“, so Torsten Seidl.

Da wir Ihnen auch optimalen Service bieten wollen, möchten wir Ihnen ein von Vodafone ausgebildetes

Team vorstellen, welches Ihnen bei jeglichen Problemen in Sachen Internet, Telefon und Fernsehen zur Seite steht.

Dafür haben wir mit Christopher Kuhnert von MFE Promotion gesprochen. Im Namen verbindet sich alles, wofür Sie Herrn Kuhnert und sein Team ansprechen dürfen.

M – Multimedia | F – Fiber (Kabel) | E – Energie

Sie beantworten Ihnen sämtliche Fragen rund um Ihr Internet, Festnetz, Fernsehen, Handy, Glasfaser und auch effiziente Energielösungen.

„Mein Team und ich sind immer für Ihre Mieter da, helfen bei Störungs-, Technik-, Rechnungsfragen und vielem mehr“, sagt Christopher Kuhnert. Der Wunsch nach einem Artikel im echo kam auch von ihm. „Wir möchten für alle Mieter der direkte Ansprechpartner sein, so dass es nicht mehr nötig ist, in einen Shop zu gehen oder sich mit der Bandansage einer Hotline rumzuärgern“, fährt Kuhnert fort.

Im Gespräch vermittelt Christopher Kuhnert, dass es absolut nachvollziehbar ist, wenn vor allem ältere Personen technische Schwierigkeiten haben. „Die meisten Anrufe erhalten wir, weil der falsche HDMI-Kanal am Fernseher gewählt ist“, so Kuhnert. Dieser Service sei nicht fernab vom Tagesgeschäft und gehört dazu.

Haben Sie Fragen zu Ihrem Vertrag, können Sie sich ebenfalls an das Team wenden. Jedes Teammitglied hat seine Postleitzahl, für die es zuständig ist.



Torsten Seidl (li.) ist als EDV-Koordinator der WBG Erfurt eG in ständigem Austausch mit Christopher Kuhnert von MFE-Promotion.

MFE Promotion hat den Anspruch, dass Sie jederzeit mit den gewünschten Medien versorgt werden. „Das geht auch schon am Einzugstag“, so Kuhnert.



Christopher Kuhnert

Tel.: 0361 218 301 01

c.kuhnert@vertriebspartner-vfkd.de.de

**ALS WOHNUNGSBAU-
GENOSSENSCHAFT EMPFEHLEN
WIR IHNEN, DIE ANGEBOTENE
HILFE IN ANSPRUCH ZU
NEHMEN – SEI ES BEI EINZUG,
UMZUG ODER STERBEFALL.**



Nicht jeder mag den direkten Kontakt oder vertraut darauf, dass jemand Seriöses vor der Tür steht. „Das ist vollkommen verständlich, doch genau das ist unser Ziel, dass die Mieter zu ihrem direkten Ansprechpartner Vertrauen finden und froh sind, dass jemand für Sie da ist“, so Kuhnert. Das Team von MFE kann Ihnen teilweise auch per Fernzugriff helfen. „Im System haben wir jeden Mieter hinterlegt, der bei uns einen Vertrag abgeschlossen hat. In diesem sehen wir auch, ob er zu viel für seine Leistungen bezahlt“, erklärt Christopher Kuhnert die Arbeitsweise seines Teams. Herr Kuhnert kontaktiert dann die betreffenden Personen. „Wegen technischer Neuerungen sei es ganz normal, dass es im Laufe der Zeit

bessere Leistungen zum selben Preis gibt. **Ein Tarifcheck ist zu empfehlen, jeder Vertragsabschluss aber wohl zu überlegen**“, ergänzt unser IT-Experte Herr Seidl. „Und dafür lassen wir jedem seine Zeit. Die Mieter der WBG können auch in die Geschäftsstelle von MFE Promotion in die Moritzstraße 18a kommen“, so Kuhnert.

Wir sind überzeugt, dass die vorgestellte Zusammenarbeit ein Höchstmaß an Service und Sicherheit bietet und Sie vor unseriösen Angeboten schützt.

Ansprechpartner nach Postleitzahlen:

Arsim Sinanaj

Tel.: 0176 892 415 66

a.sinanaj@vertriebspartner-vfkd.de

Betreut folgende PLZ:

99089, 99091, 99096, 99097, 99099

Patrick Heydecke

Tel.: 0176 851 949 02

p.heydecke@vertriebspartner-vfkd.de

Betreut folgende PLZ:

99084, 99087, 99089, 99092, 99097

Philipp Passlack

Tel.: 0176 370 377 69

p.passlack@vertriebspartner-vfkd.de

Betreut folgende PLZ:

99089, 99091, 99096, 99098, 99099

Hannah Bloch

Tel.: 0176 3627 6580

h.bloch@vertriebspartner-vfkd.de

Betreut folgende PLZ:

99084, 99085, 99086, 99092

Leonie Härle

Tel.: 0176 855 43690

l.haerle@vertriebspartner-vfkd.de

Betreut folgende PLZ:

99084, 99085, 99087, 99097, 99098

CLAUSEWITZSTR. 2 - 22, 24 - 48

Die Strangsanierung läuft. Im Bauabschnitt 1 werden bis Ende Mai 2023 alle Arbeiten in den Wohnungssträngen abgeschlossen sein. Weiterhin werden Telefonleitungen neu verlegt und das Breitbandkabelnetz teilweise in den Kellergeschossen auf eine Sanierung vorbereitet. Parallel zu den Elektroarbeiten werden von den Stadtwerken die neuen Elektro-Hausanschlusskästen installiert.

Im Bauabschnitt 2 haben die Arbeiten zur Verlegung der Trinkwasserleitungen im Kellergeschoss begonnen. Erste Wohnungsbegehungen in Vor-

BEGEHUNGSTERMINE FINDEN STATT

bereitung auf die Arbeiten in den Strängen wurden durchgeführt. In diesem Zusammenhang möchten wir alle Mieter noch einmal darum bitten, die Begehungstermine wahrzunehmen.

Die Fassadenarbeiten im Bauabschnitt 1 sollen bei Verbesserung der Witterung zeitnah abgeschlossen werden. Für die Dämmarbeiten des Bauabschnittes 2 wurden bereits erste Vorbereitungen getroffen.

PRAGER STR. 5 - 7

Planmäßig haben alle Handwerker mit den Arbeiten begonnen. Derzeit konzentrieren sich die Arbeiten im Haus 5. In den Treppenhäusern werden bereits die Feuerlösch- und Elektroleitungen neu verlegt.

In den Kellergeschossen werden parallel neue Installationen durch die Gewerke Elektro und Sanitär getätigt.

NEUE WÄNDE ERRICHTET

In den Verteilergängen wurden bereits neue Wände im Rahmen der Ertüchtigung des baulichen vorbeugenden Brandschutzes errichtet. Für die Festlegung der notwendigen Arbeiten zur Erneuerung bzw. Ertüchtigung der Elektro-Unterverteilungen in den Wohnungen, wurden die ersten Begehungen durchgeführt.

Clausewitzstraße



WARSCHAUER STR. 1 - 3

Die baulichen Arbeiten im Innenraum bzw. an der Außenfassade zur Herstellung der zusätzlichen Treppenausgänge sind abgeschlossen. In diesem Zusammenhang musste die vorhandene Brandmeldeanlage und die Sicherheitsbeleuchtung angepasst werden. Die Planung der Außenanlagen liegt im Zeitplan, so dass eine bauliche Umsetzung dieses Jahr erfolgen kann.



Warschauer Straße

JURI-GAGARIN-RING 126A+B

Der Beginn der ersten Arbeiten wird sich voraussichtlich auf Ende des 2. Quartals 2023 verschieben. Da immer noch keine Tektur* der Baugenehmigung vorliegt, wird als erstes mit den Elektroarbeiten begonnen. Diese beinhalten die Installation einer Brandmeldeanlage sowie einer Sicherheitsbeleuchtung, kombiniert mit der Allgemeinbeleuchtung.

*Als Tektur bezeichnet man die Änderung eines Bauantrages durch den Antragsteller.

BERLINER STR. 59 – 129

Sowohl die Planungsleistungen für die Fassade als auch die Strangsanierung wurden fristgerecht vergeben.

ca. **9,94 Mio. €**

FÜR FASSADEN- UND STRANGSANIERUNG GEPLANT

Erste Vorortbegehungen haben stattgefunden. Mit dem Architekturbüro Kanngießler-Jauch haben wir einen Partner gefunden, der uns schon in der Planung und Umsetzung der Fassadensanierung in der Berliner Straße 54 – 140 begleitet hat. Das uns bereits aus der Clausewitzstraße bekannte Planungsbüro STF Energy GmbH wird die technische Strangsanierung planen und überwachen.

BERLINER STR. 2 – 50

Die Ausschreibung und Vergabe der Bauleistungen konnte erfolgreich abgeschlossen werden, so dass die Arbeiten fristgerecht beginnen können.

AUSTAUSCH VON

ca. **1.480 m**

TRINKWASSERLEITUNGEN GEPLANT

Alle Arbeiten zur Erneuerung der Trinkwasser-Kellerleitungen, der Wärme- und Warmwasserbereitung werden durch die Firma Weißenborn ausgeführt. Diese ist seit Jahren ein verlässlicher Partner der WBG Erfurt eG in Sachen Haustechnik.

JULIUS-LEBER-RING 3 – 5

Die erste Planungsphase für die brandschutztechnisch bauliche Ertüchtigung und die Sanierung der Elektroinstallationen ist abgeschlossen. In der zweiten Phase werden die Planungsentwürfe mit der Einarbeitung der notwendigen Vorgaben aller an der Planung Beteiligten (z.B. Stadtwerke, Feuerwehr usw.) fortgeschrieben und ausführungsfähig vervollständigt. Es ist geplant, noch in diesem Jahr mit der Ausführung der Arbeiten zu beginnen.



Fortsetzung auf der nächsten Seite

GYÖRER STR. 1-4, SOFIOTER STR. 1-3

In beiden Objekten sollen alle Feuerlöschleitungen von Nass- auf Trockenlöschleitungen umgebaut werden. In diesem Zusammenhang werden die Trinkwasserleitungen im Kellergeschoss angepasst bzw. erneuert, damit diese den aktuellen hygienischen Anforderungen der Trinkwasserverordnung entsprechen.

AUSTAUSCH VON
ca. 3.250 m
TRINKWASSER-
LEITUNG (JE STRASSE)
UND **400 m**
HEIZLEITUNG GEPLANT

In diesem Zuge werden die Wärmeerzeugungs- und die Trinkwassererwärmungsanlagen erneuert. Für beide Objekte haben wir das Planungsbüro Klotz beauftragt, welches umfangreiche Erfahrungen in der Sanierung von Plattenbauten besitzt.

KÖRNERSTR. 2

Am Objekt Körnerstraße 2 soll die energetische Modernisierung der Fassade erfolgen. Hierzu wurden bereits die Planungsanfragen verschickt. Geplant sind eine Dämmung der Fassade und eine Instandsetzung des Daches. Die Planung für die Maßnahme soll dieses Jahr abgeschlossen werden, so dass eine bauliche Umsetzung 2024 erfolgen kann.



Gebesee

AM HÜGEL 16 - 30

Die geplanten Fassadendämmarbeiten konnten nicht wie erhofft 2022 in den oberen Bereichen abgeschlossen werden. Das Fassadengerüst wurde straßenseitig im ersten Bauabschnitt zurückgebaut. Die restlichen Fassadendämmarbeiten werden bei einer Verbesserung der Witterung fortgesetzt. Parallel wurden die Arbeiten an den Außenanlagen ausgeschrieben und vergeben. Im Zuge der Instandsetzung des Außengeländes sollen die hofseitigen Gehwegrampen erneuert werden. Wenn alle Dachdeckerarbeiten fertig gestellt sind, wird eine neue Blitzschutzanlage errichtet. Alle Hauseingänge bekommen eine neue Hauseingangstür, in der die Klingeln der neuen Gegensprechanlage integriert werden. In diesem Zusammenhang werden die Hauseingangsleuchten erneuert.

ELXLEBEN UND GEBESEE

In mehreren Objekten in Elxleben und Gebesee sollen die Heizkesselanlagen einschließlich Trinkwassererwärmer erneuert werden.

SANIERUNG GASKESSELANLAGEN

Hierzu wurden die Planungsleistungen bereits ausgeschrieben und vergeben, so dass unser Ziel, dieses Jahr 10 Heizkesselanlagen auszutauschen, eingehalten werden sollte. Voraussetzung hierfür ist eine Lieferfähigkeit der Hersteller, welche uns bereits 2022 so manches Mal einen Strich durch die Rechnung gemacht haben.

GEBESEE

Alle wesentlichen Arbeiten in den Außenbereichen wurden abgeschlossen, so dass nur Restarbeiten durchgeführt werden müssen. Da die Asphaltwerke erst ab März wieder ihren Betrieb aufnehmen, kann eine Asphaltierung der Straße erst ab dem 2. Quartal 2023 erfolgen.

THOMAS-MÜNTZER- STR. 2 - 8

In diesem Objekt sollen alle Dachflächenfenster ausgetauscht werden. Hierzu laufen schon die vorbereitenden Maßnahmen.

UNSERE ZUKUNFT SEID IHR!



Duales Studium Nachhaltige Ingenieurwissenschaft für Immobilien und Anlagen

Wir bieten ab 01.10.2023 ein duales Studium an der Berufsakademie Leipzig im Studiengang Nachhaltige Ingenieurwissenschaft für Immobilien und Anlagen an.

Du willst wissen, wie nachhaltiges Wirtschaften und Ressourcenschonung rund um den Lebenszyklus von Immobilien und Anlagen funktioniert?

Ein duales Studium vermittelt in theoretischen und praktischen Studienphasen alle technischen und wirtschaftlichen Inhalte dieses hochaktuellen und abwechslungsreichen Aufgabengebietes.

Studieninhalte:

- Ingenieurwissenschaftliche Grundlagen
- Mathematik, Informatik und Automation
- Projekt-, Prozess- und Qualitätsmanagement und BWL
- Instandhaltung von Immobilien und Anlagen
- Strategien und Methoden der Instandhaltung
- Instandhaltungsmanagement
- Technische Diagnostik

Bewerbungsschluss
ist der
30.6.2023.

DEIN ERLERNTES
WISSEN WENDEST
DU IN UNSERER
GENOSSENSCHAFT AN.

Ausbildung Immobilienkauffrau/-mann

Wir bieten ab August 2023 einen Ausbildungsplatz für Immobilienkauffleute an. Dabei durchläufst du viele Abteilungen der WBG Erfurt (z.B. Vermietung, Bestandsverwaltung und Bautechnik). Auch betriebswirtschaftliche Kenntnisse werden in der Ausbildung vermittelt und sind später im Job notwendig. Ein Verständnis für Zahlen ist also wichtig.

Ausbildung Kauffrau/Kaufmann für Marketingkommunikation

Wir bieten ab August 2023 einen Ausbildungsplatz im Bereich Marketing an. Online-Marketing, Pressearbeit, Eventorganisation: Als Kaufmann/-frau (m/w/d) für Marketingkommunikation unterstützt du die WBG Erfurt bei der Vermarktung rund ums Wohnen. Kreativität wird großgeschrieben.

Bewerbungsschluss
für beide
ist der
24.03.2023.

INTERESSE?

Dann sende uns Deine schriftlichen Bewerbungsunterlagen inklusive Anschreiben, tabellarischen Lebenslauf, Zeugnisse, Nachweise zu Abschlüssen und/oder Qualifizierungen bitte per Mail an: bewerbung@wbg-erfurt.de



Schlaf-
bereich

Erfolgsgeschichte Mainzer Straße

Breite Türen, Aufzüge in den Gebäuden, barrierearme Eingänge und Einrichtungen – all dies sind Voraussetzungen, um komfortables und selbstständiges Wohnen bis ins hohe Alter gewährleisten zu können. Diese Voraussetzungen finden Sie in der Mainzer Straße 22.

Unser Haus ist eine zeitgemäße Alternative zu Pflegeheimen, welche sich mittlerweile etabliert hat. Das zeigt nicht nur die Nachfrage nach Serviceangeboten wie dem täglichen gemeinsamen Essen in den Speiseräumen. Das Restaurant fährt unter Volllast und für die Tagespflege gibt es bereits eine Warteliste.

Diese Serviceangebote nutzen nicht nur die Bewohner von advita, sondern auch die, die Wohnungen im Bereich des selbstständigen Wohnens angemietet haben. Diese barrierearmen WBG-Wohnungen im 10. – 15. Obergeschoss werden ganz persönlich von Ihnen eingerichtet, sodass jede Bewohnerin und jeder Bewohner sich rundum wohl und zuhause fühlt. (*wir berichteten*)

VARIABLER GRUNDRISS FREI

Nach heutigem Stand sind im Bereich des selbstständigen Wohnens im WBG-Bereich nur noch sehr wenige 3-Raum-Wohnungen verfügbar. Unseren WBG-Mitgliedern möchten wir dieses Angebot nicht vorenthalten.

Der geräumige Grundriss bietet die Möglichkeit entweder ein großzügiges Arbeitszimmer einzurichten oder auch ein separates Wohnzimmer und eine große Küche. Sollten Sie Interesse an einer Wohnung haben, schauen Sie sich die folgende Seite gern an.



Küche

INFORMATIONEN

[www.wbg-erfurt.de/wohnen/
barrierearmes-wohnen](http://www.wbg-erfurt.de/wohnen/barrierearmes-wohnen)



Wohnbereich



Mietangebot

3-RAUM-WOHNUNG

Mainzer Straße 22/1106
3 Zimmer, 11. Etage

Wohnfläche: 63,22 m²

Grundmiete: 457,00 €

Nebenkosten: 215,00 €

zzgl. einmalig Eintrittsgeld von 25,00 € und
Genossenschaftsanteile von 900,00 €

AUSSTATTUNG

Aufzug in jede Etage
moderner Vinylboden in Holzoptik
ebenerdige Dusche
breite Türen
Pflegeleistungen zubuchbar
vielfältige Dienstleistungen zubuchbar

Es gibt noch freie Wohnungen!

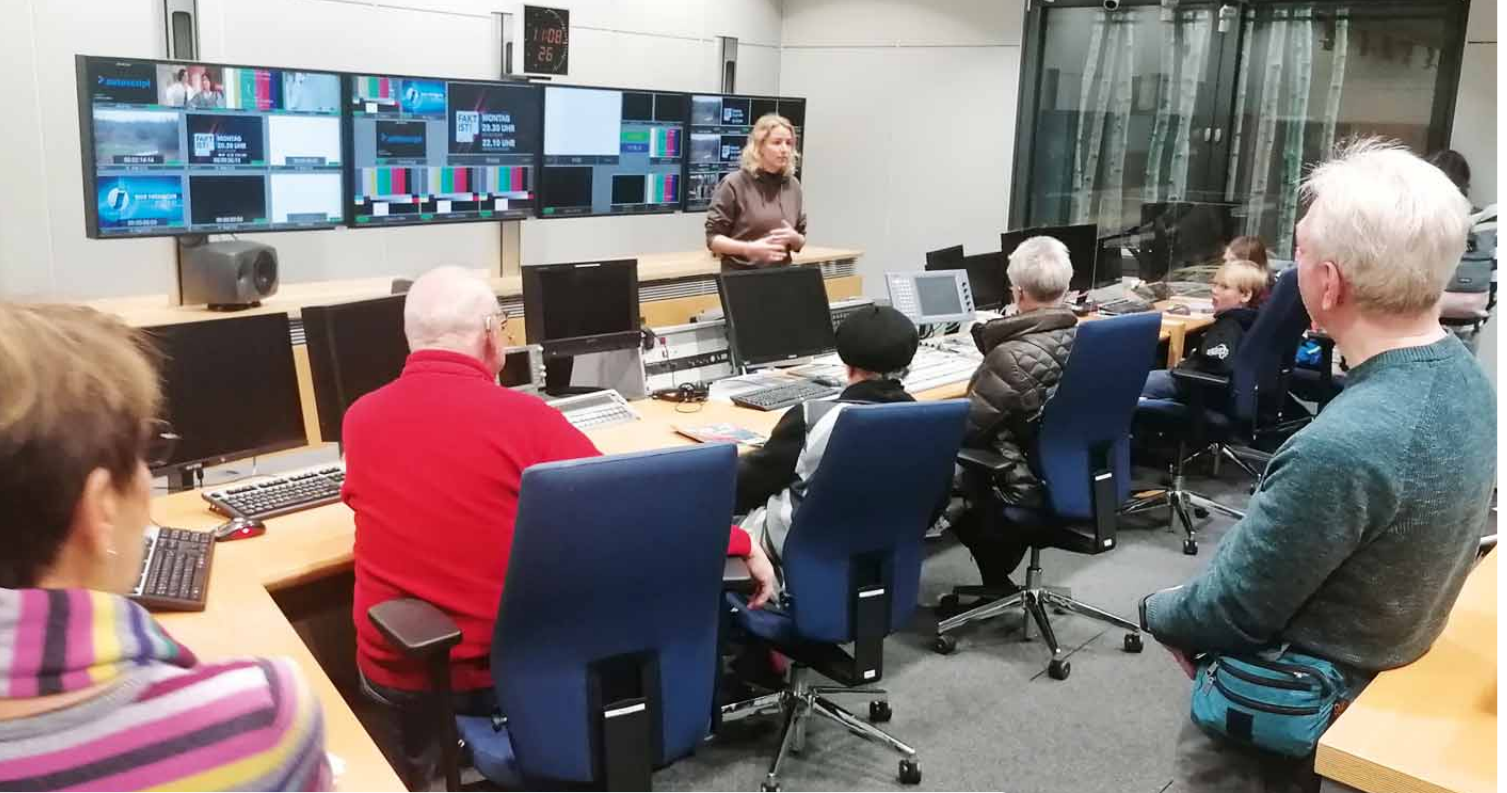


ANSPRECHPARTNERIN

Melanie Croll

Telefon: 0361 7472232

E-Mail: melanie.croll@wbg-erfurt.de



Blick ins Studio

Besuch im MDR-Funkhaus

Wussten Sie, dass an einem dreiminütigen Beitrag im mdr Thüringen Journal manchmal sechs bis sieben Stunden gearbeitet wird? Oft wird die Zeit sogar beim Schneiden und Vertonen so knapp, dass Beiträge erst auf den letzten Drücker fertig werden und nicht selten erst, während die Sendung schon läuft. Das und vieles mehr haben die Teilnehmenden unserer Führung im MDR-Funkhaus erfahren.

Die Besucher bekamen Einblick in das mdr-Studio, in dem hauptsächlich das Thüringen Journal gedreht wird, den Regie-Raum, das Hörfunkstudio und zuletzt – das Highlight für alle anwesenden Kinder – das KiKa-Studio.

Hier wurde gerade fleißig dekoriert und für den Dreh der Sendung „KiKa-Baumhaus“ vorbereitet. Ein Kind fragte nach dem Stern, der die eingesendeten Zeichnungen und Basteleien der kleinen Zuschauer präsentiert. Der war aber leider im „Deko-Chaos“ nicht zu finden.

Es wurden viele Fragen gestellt und auf alles gab es ausführliche Antworten. Insgesamt waren sich alle einig – es war ein sehr interessanter Blick hinter die Kulissen.

echo-Redaktion



Veranstaltungsreihe wird 2023 fortgeführt

KOSTENFREI

Einladung

für Mitglieder der WBG Erfurt eG



Modell oben: Geplante Bebauung Andreasviertel und Petersberg

Stadtmuseum | 04.04. und 14.04.23 |
je 11 Uhr und 16 Uhr

KURATORENFÜHRUNG ZUR AUSSTELLUNG „MODELL INNENSTADT“

Das Stadtmuseum präsentiert eine sehenswerte Sonderausstellung für alle unsere Mieter, die sich für Stadtgeschichte interessieren. Der Besuch ist ein echtes Erlebnis und keine Angst, dass es zu anstrengend werden könnte, auf altem Gestühl des Alhambra-Kinos kann man beim Ansehen historischer Filmstreifen auch in persönlichen Erinnerungen schwelgen – bringen Sie also auch etwas Zeit mit.

Dauer: ca. 60 min | Stadtmuseum Erfurt
„Haus zum Stockfisch“
Johannesstraße 169, 99084 Erfurt
Öffnungszeiten: Di–So 10–18 Uhr

ANMELDUNG

Bitte melden Sie sich bis zum **24.03.2023**

kostenlos online an unter:
[www.wbg-erfurt.de/
vorteile-fuer-mitglieder/
anmeldung-fuer-veranstaltungen](http://www.wbg-erfurt.de/vorteile-fuer-mitglieder/anmeldung-fuer-veranstaltungen)



Sie erhalten von uns spätestens 10 Tage vorher eine Teilnahmebestätigung. Bitte bringen Sie diese unbedingt zur Veranstaltung mit.



Blaue Bühne Erfurt | 13.04.23 | 15 Uhr
**THEATER FÜR KINDER:
„LOTTA UND DER STÄNKERVOGEL“**

Mini-Musical, welches das Thema Mobbing beleuchtet

Lotta, das Huhn, ist sich sicher: Heute wird ein schöner Tag. Sie ist drauf und dran, mit ihren Freunden in ein aufregendes Piratenabenteuer zu starten, wäre da nicht ein gemeiner Stänkevogel, der mit seinen Späßen den Tieren auf dem Bauernhof gehörig den Tag vermiest. Lied um Lied führt uns Lotta in diesem Mitmach-Musical über den Bauernhof und versucht dabei, die Spur des Stänkevogels nachzuvollziehen und das von ihm angerichtete Chaos wiedergutzumachen.

Für Vorschul- und Schulkinder im Alter von 5 bis 10 Jahren.

Dauer: ca. 60 min | Blaue Bühne Erfurt,
Thälmannstraße 59

Da die Anzahl der Personen pro Führung begrenzt ist, bitten wir unbedingt darum, sich schriftlich anzumelden. Eine telefonische Reservierung ist aus organisatorischen Gründen nicht möglich.

Die Anmeldung gilt für Mitglieder der WBG Erfurt sowie einen weiteren Erwachsenen und zum Haushalt gehörende Kinder oder Enkelkinder.

Es entscheidet die Reihenfolge der Anmeldung. Die Mindestteilnehmerzahl muss erreicht werden.

Wir bitten um Ihr Verständnis, dass es keine Zusatztermine gibt, wenn die Veranstaltungen ausgebucht sind.



DER HERRENBERG, ERFURTS PLATTENBAUGEBIET IM SÜDOSTEN

Es muss schon sehr lange her sein, dass der Herrenberg mit Knorpelkirschbäumen bewachsen war, denn ihre Früchte wurden mundartlich Herzgen oder Herlitzten genannt. Frühe Erwähnungen sprechen deshalb vom Herzberg, der sich im erfurtschen Slang zum Herrenberg weiterentwickelt hat. So steht es jedenfalls auf der offiziellen Web-Seite des Erfurter Rathauses. Also Herrenhäuser haben auf dem schmalen Bergkamm im Südosten der Stadt nie gestanden. Das erste erwähnenswerte Bauwerk ist die 1901 fertiggestellte „Gustav-Adolf-Kirche“ im Stil der Neoromanik. Die evangelische Pfarrkirche wurde auf damaliger freien Flur zwischen den Küchendorfern Melchendorf und Dittelstedt errichtet, da der Anteil evangelischer Bürger auch in den ehemals katholischen Enklaven stetig wuchs. In der Gustav-Adolf-Kirche, benannt nach dem, den Bau organisierenden Gustav-Adolf-Verein, trafen sie sich nach längerem Anmarsch zum gemeinsamen Gottesdienst.

Der Herrenberg, eigentlich nur ein Hügelzug, liegt zwischen dem Schwemmbachtal und dem Linderbachtal. Er beginnt am Rabenhügel und endet nach ca. 1,8 km am Urbicher Kreuz. Längs wird er durch die Straßen Am Herrenberg im Osten und im Westen durch die Kranichfelder Straße und Haarbergstraße begrenzt. Eingeschlossen ist das dort ansässige Gewerbegebiet. Bekannt ist die Einteilung des Hügelzuges in den Kleinen und Großen Herrenberg. Die Grenze bildet die Blücherstraße.

Erst Ende der 70er Jahre des vergangenen Jahrhunderts begann eine massive Bautätigkeit auf dem Herrenberg, denn es galt, das Wohnungsbauprogramm, beschlossen vom ZK der SED im Jahr 1973, auch in Erfurt weiter fortzusetzen. 1981 wurde die erste Wohnung dort übergeben. Entstanden ist hier bis 1989 eines der größten Neubaugebiete im damaligen Bezirk Erfurt. Im Jahr 1990 lebten hier 15.282 Bewohner. Die Zahl reduzierte sich bis zum 31.12.2021 auf 7.923, da im Rahmen des Stadtbau-Anfangs der 2000er Jahre auch am Herrenberg Wohnobjekte abgerissen wurden. Notwendig erwies es sich damals, da Leerstände von etwa 20 Prozent einen wirtschaftlichen Betrieb nicht mehr zuließen. Auch unsere Genossenschaft hat ihre Bestände am Herrenberg deutlich reduzieren müssen. Anders als in damaligen Prognosen vorausgesagt, hat sich die Einwohnerzahl in Erfurt stabilisiert und Leerstände, auch in Plattenbausiedlungen sind selten.





Die Wohnungsunternehmen haben ihre Bestände aufwendig saniert und bieten attraktiven Wohnraum zu sozial verträglichen Preisen an.

PLANUNGSWETTBEWERB „NEUE MITTE SÜDOST“

Dass Plattenbaugebiete in Erfurt eine Zukunft haben, zeigt der im Oktober 2022 von der Stadt aufgerufene Planungswettbewerb „Neue Mitte Südost“. Teilnehmende Büros entwickeln Ideen, wie sich der zentrale Bereich des Südostens rund um den Abzweig Wiesenhügel, Kranichfelder Straße, Herrenbergcenter und Melchendorf zukünftig entwickeln kann.

Die Wettbewerbsbeiträge werden vom 28. März bis 13. Mai im Melchendorfer Markt, in der ehemaligen Sparkassenfiliale, ausgestellt. In Veranstaltungen und Workshops können sich Bürger und Bürgerinnen über die Planungen informieren

STECKBRIEF



FLÄCHE

Die Fläche beträgt 1,69 km².

LAGE

Das Wohngebiet liegt im südlichen Teil Erfurts auf dem schmalen Kamm des kleinen und großen Herrenberges

BEWOHNER

Bevölkerung mit Hauptwohnsitz
ca. 7.700 Einwohner
Durchschnittsalter (Jahre): 45,8

MIETER DER WBG:

ca. 1.600

WOHNUNGEN DER WBG:

816 Wohneinheiten in 5-geschossigen Häusern
und 134 Wohneinheiten in einem 17-geschossigen
Punkthochhaus

Fortsetzung auf der nächsten Seite



1981 – Entstehung der Siedlung im Bereich der Scharnhorststraße
und Clausewitzstraße.





und ihre Meinung für die weiteren Schritte einbringen. Das aktuelle Foto zeigt, dass die Gebiete Wiesenhügel und Herrenberg deutlich voneinander getrennt sind. Der Planungswettbewerb hat das Ziel, diese Trennung, auch durch Änderung der Verkehrssituation und verbindender Freiräume, zu überwinden und deutlich attraktiver zu gestalten.

Einen Architekturwettbewerb gab es auch für das Areal Singerstraße/Hermann-Brill-Straße. Der Siegerentwurf schlägt rund 150 Wohnungen vor, die hier entstehen sollen. Erste Entwürfe zeigen, dass mit der Neubebauung die Attraktivität für das Wohnen auf dem Herrenberg weiter zunimmt.

Amt für Stadtentwicklung und Stadtplanung

ZUFRIEDENHEIT UND LEBENSFREUDE – WOHNEN AM HERRENBERG

Mit zwei Bewohnerinnen aus der Clausewitzstraße im Gespräch

Wie es sich am Herrenberg wohnt, steht in keinem Buch über die Erfurter Stadtgeschichte und deshalb sind Gespräche wichtig, die, auch wenn sie nicht verallgemeinert werden können, die „Lebensbedingungen“ am Herrenberg beschreiben.

Denn die werden geprägt von ganz persönlichen Situationen und den Gegebenheiten aus dem Wohnumfeld.

Verabredet war ich mit zwei lebensfrohen Damen aus der Clausewitzstraße, Frau Görnhardt und Frau Bullerjahn, die hier seit 2006 wohnen und seit mehreren Jahren Vertreterinnen in der Genossenschaft sind, in einem Haus wohnen und sich seit wenigen Jahren Seniorinnen nennen dürfen. Über ihre Ehrenamtsarbeit als Vertreterinnen haben sie sich näher kennen gelernt und deshalb empfangen sie den Echedakteur auch gemeinsam, um über das Leben in diesem Wohngebiet zu reden.

Das Treffen beginnt mit einer Wohnungsbesichtigung bei Frau Bullerjahn. Sie bewohnt eine Dreiraumwohnung in der dritten Etage und vom Balkon gibt es einen grandiosen Ausblick in Richtung Steiger.





Dass ich mit den beiden Damen reden durfte, hat mit einer Reklamation zu tun. Die hier kürzlich erfolgte Strangsanierung wurde nicht von allen Gewerken so ausgeführt, dass Mängel nicht zu übersehen waren. Frau Bullerjahn hat reklamiert und Herr Näder aus der Genossenschaft hat gehandelt. Ihr Flur wurde von den WBG-Malern perfekt hergerichtet. Sie sagte Danke und als sie angesprochen wurde, Eindrücke vom Wohnen am Herrenberg zu schildern, musste sie nicht lange überlegen. Gemeinsam mit Frau Görnhardt bestätigt sie meinen zuvor schon gewonnenen Eindruck. Frau Görnhardt hatte ein paar Stichpunkte mitgebracht, weil sie sich auf unser Treffen vorbereitet hat:

- Viel Grün im Wohnumfeld
- Sehr schöne Aussicht
- Kein Straßenlärm
- Gute Einkaufsmöglichkeiten
- Gute Verkehrsanbindung mit drei Stadtlinien
- Steiger und Drosselberg nicht weit
- Parkanlagen in der Nähe

Sie sind ehrlich und sagen, dass sie ihre Finanzen im Blick haben müssen. Deshalb sind sie auch sehr froh, in einer Genossenschaft zu wohnen, deren Leitbild nicht das Streben nach Höchstgewinnen für Aktionäre oder Investoren ist, sondern den Mitgliedern zu fairen Preisen Wohnraum zur Verfügung zu stellen. Dass Miete und Nebenkosten seit 2006 deutlich gestiegen sind, hat viele Gründe, die aber außerhalb des Einflussbereichs der Genossenschaft liegen.

Beide Frauen sind sehr froh, dass die Arbeiten im und am Haus bald ihren Abschluss finden. Besonders positiv heben sie hervor, dass sich der Kontakt der Mieter im Haus merklich verbessert hat. „Wir reden jetzt mehr miteinander“, sagt Frau Görnhardt und hofft, dass es auch so bleibt, wenn Bauarbeiter nicht mehr im Haus sind und Absprachen nicht mehr nötig werden.

Unser Gespräch dauerte fast zwei Stunden und nicht alles, worüber gesprochen wurde, habe ich hier aufgeschrieben. Zwischendrin haben wir gelacht, über Enkel, Kinder und über Berufsleben und Freizeitgestaltung gesprochen. Ein Zitat von Frau Bullerjahn muss noch sein:

**„BEI BESTER GESUNDHEIT
MÖCHTEN WIR HIER
100 JAHRE WERDEN“.**

Das ist doch pure Lebensfreude.

Wolfgang Klaus, echo-Redaktion

Im aktuellen Kalender unserer Genossenschaft werden Motive gezeigt, die einen direkten Bezug zu ehemaligen Wehranlagen von Erfurt haben. In einer kleinen Reihe redaktioneller Beiträge möchten wir diese sehr interessante Geschichte der Stadt etwas näher betrachten, ohne dabei den Anspruch zu erheben, dies umfassend darzustellen. Dazu ist auch schon sehr viel geschrieben worden und Interessierte können bei der Kuratorenführung zur Ausstellung „Modell Innenstadt“ am 4. und 14. April, jeweils um 11 und 16 Uhr, bei einem Besuch des Erfurter Stadtmuseums sehr viel zur Geschichte der Stadt erfahren.

Im ersten Artikel soll die mittelalterliche Stadtmauer vorgestellt werden.



TEIL 1

Stadtbefestigungen in Erfurt

Dass Menschen auch schon vor tausenden von Jahren dort siedelten, wo sich heute das Stadtgebiet von Erfurt befindet, ist aus zahlreichen Funden zu ersehen, die Archäologen an sehr vielen Stellen entdeckt haben. Sie stammen aus Zeiten, die verschiedenen Epochen der Menschheitsgeschichte zugerechnet werden können. Dort wo Menschen leben, war es auch notwendig, sich vor Überfällen zu schützen. Dies waren Wallburgen, von denen in und um Erfurt noch mehrere bekannt sind. Dazu gehören die Blosenburg am Wiesenhügel, eine Wallburg im Steiger, gegenüber von Hochheim, die Wallburg an der Kirche in Möbisburg oder die Schwellenburg bei Kühnhausen.

Um, wie von Bonifatius auserkoren, Bischofssitz zu werden, musste Erfurt über einen Schutzwall verfügen, der Handel und Marktwesen ungestört von äußeren Einflüssen ermöglichte. Das war bereits im 8. Jahrhundert. Einen Nachweis, wo sich diese und auch spätere, eher provisorische Befestigungen befunden haben, gibt es nicht. Der erste Mauerring wurde 1066 fertiggestellt. Er war etwa 8 km lang und zwischen drei bis vier Meter hoch. Durchbrochen war er von einer Reihe von Toren, von denen heute noch einige vom Namen her bekannt sind, wie z.B. das

Lauentor, das Brühler Tor oder das Kämpfertor. Insgesamt waren es acht Eingänge zur Stadt, die auch bewacht und nachts geschlossen wurden. Auch das Verlassen der Stadt erfolgte unter Kontrolle der Torwächter. Herankommende Gäste und Fuhrwerke wurden kontrolliert und hatten ein Torgeld zu begleichen. Die Erfurter Stadttore waren mit Wehrtürmen überbaut. Sie ermöglichten eine bessere Verteidigung der Eingänge bei feindlicher

Bedrohung. Rundum gäbe es zirka 50 Wachtürme, von denen der Raum zwischen den Toren verteidigt werden konnte. Angriffe wurden auch dadurch erschwert, weil die Gera mit ihren Armen Wilde Gera und Bergstrom zum Teil auch vor die Stadtmauer geleitet wurden und mit einer Wallanlage ein zusätzliches Hindernis bildete. Lediglich der Bereich um das damalige Peterskloster konnte nicht mit einem Wassergraben versehen werden.





Wilde Gera mit Hospital-Fußgängerbrücke vor dem Hospitalplatz, Zeichnung um 1820 von Robert Huth | Gegenüber dieser ehemaligen Brücke befindet sich heute der Wohnkomplex der WBG Erfurt am Juri-Gagarin-Ring 132 – 136

unten: Weiterentwicklung der Altstadt vom 11. bis zum 13. Jahrhundert

Zeichnungen: Stadtarchiv Erfurt

In die Stadt eingeleitet wurden nur der Bergstrom und der Breitstrom sowie die Hirschlache, die beide von der Wilden Gera abgezweigt wurden. An beiden erstgenannten Wasserläufen waren zahlreiche Mühlen angesiedelt. Sowohl die beiden Zuflüsse als auch der Abfluss vom Breitstrom aus der Stadt wurden besonders gesichert, um das Eindringen von Feinden zu verhindern. Heute noch zeugen sowohl das Rosswehr am Bühler Garten als auch die

Schutzturmschleuse am Espachteich von den befestigten Zuflüssen in die mittelalterliche Stadt.

Schon vor der Entfestigung von Erfurt im Jahr 1873 wurden Teile des inneren Mauerringes abgerissen. Das betraf auch Stadttore, da sie den Verkehrsfluss hemmten und die Stadtbefestigungen in anderer Dimension nach außen verlegt wurden.

Wie im Jahreskalender schon dokumentiert, gibt es auch heute noch zahlreiche Fragmente der ehemaligen inneren Stadtmauer. Gut nachvollziehbar ist der Verlauf zwischen dem Brühler Garten und der Johannesstraße, da der Juri-Gagarin-Ring diesen markiert.

Erhalten haben sich einige Straßennamen, die an die ehemalige Stadtbefestigung erinnern.

Genannt seien hier Brühlerwallstraße, Krämpfertor, Lautentor, Johannesmauer, Augustmauer, Am Johannestor, Wallstraße, Reglermauer und Moritzwall-Straße.

Zeugen aus vergangener Zeit sind auch die überdachte Fußgängerbrücke im Luisenpark, die über die Gera zum Dendrologischen Garten führt. Diese überquerte bis 1899 die Wilde Gera am heutigen Karl-Marx-Platz. Die Wilde Gera wurde in diesen Jahren zugeschüttet. Die Augustbrücke in der Bahnhofstraße wurde dabei nicht abgerissen sondern unterfüllt. Sehr umfangreich waren die Baumaßnahmen, die im Jahr 2020 notwendig wurden, da die alte Brücke den Verkehrsbelastungen nicht mehr gewachsen war, sich senkte und nun doch abgerissen werden musste.

Vielfach sind historische Überbleibsel der alten Wehranlagen auch mit Erläuterungen versehen. Bei einem Stadtspaziergang selbst auf Entdeckungstour zu gehen, sollte keine so schlechte Idee sein.

Wolfgang Klaus, echo-Redaktion



MIETERFRAGEN



Ist das Füttern von Tauben in der Stadt Erfurt verboten?

Ja, in der Stadt Erfurt herrscht ein allgemeines Fütterungsverbot für Tauben. Das Verbot der Taubenfütterung dient grundsätzlich dem Zweck, die Taubenpopulation zu reduzieren. Diese Reduzierung soll einerseits Schäden an Gebäuden und anderen Wirtschaftsgütern verhindern, andererseits erfüllt sie hygienische Zwecke. So soll auch der Verbreitung von Krankheitserregern von Taube zu Menschen und auch innerhalb der Taubenpopulation vorgebeugt werden.

Warum sehen die Verteilergänge in den Großhäusern häufig so schmutzlig aus, obwohl diese gereinigt werden?

Grundsätzlich wird eine regelmäßige und unregelmäßige Kontrolle aller beauftragten Reinigungsarbeiten durch Ihren Bestandsverwalter und den Hausmeister durchgeführt. Werden dabei Mängel festgestellt, werden diese an die zur Reinigung beauftragte Firma weitergeleitet und auf Nachbesserung bestanden.

Zudem wird gerade die regelmäßige Grundreinigung in den Großhäusern vorbereitet, dies war aufgrund der Corona-Situation eine Zeitlang nicht durchführbar. Diese erleichtert durch Versiegelung der Oberflächen auch die allgemeine Unterhaltsreinigung.

Allerdings stellen wir im Rahmen unserer Rundgänge oft fest, dass einige Mieter einfach Dinge fallen lassen oder mit sehr verschmutzten Schuhen das Haus betreten. Hier ist auch jeder Einzelne gefragt, seinen Teil zur Sauberkeit im Haus beizutragen.

Warum werden die Verteilergänge in den Großhäusern permanent beleuchtet? Gilt hier nicht das Gebot des Energiesparens?

Die Verteilergänge in den Wohnscheiben und in den Punkthochhäusern müssen dauerhaft beleuchtet sein. Dies ergibt sich aus den landesrechtlichen Bauvorschriften. Diese Pflichtbeleuchtung muss auch erfolgen, auch wenn in Zeiten der Energiekrise das Einsparen von Primärenergie vorgeschrieben und geboten ist. Konzeptionell behalten wir die Einsparung der Energie trotzdem stets im Fokus. In vielen Objekten der Genossenschaft wird die Beleuchtung schon auf LED-Basis gewährleistet, was erheblich zur Einsparung von Energie führt.

Jetzt, da die Heizkosten so hoch sind und wir Energie sparen müssen, ist es nicht besser die Heizung abzudrehen und die Wohnung durch andere Wärmequellen zu heizen?

Nein, zum einen haben Sie sich mit Ihrem Dauernutzungsvertrag verpflichtet, die Fernwärme abzunehmen und gerade keine alternativen Heizarten zu nutzen. Zum anderen sind diese auch wirtschaftlich nicht sinnvoll, da das Aufheizen der Räume durch strombetriebene Heizgeräte deutlich energieaufwändiger ist. Zum anderen ist das alternative Heizen auch häufig gefährlich. Oft wird der Stromkreis stark belastet. Die Geräte können Kurzschlüsse auslösen. Dies und die Tatsache, dass Gegenstände, die sich in der Nähe der Heizgeräte befinden, Feuer fangen können erhöht eine unbedingt zu vermeidende Brandgefahr. Alternative Heizungen, die auf brennbaren, gefährlichen Stoffen beruhen oder gar offene Feuer, sind ohnehin grundsätzlich verboten.

Bereich Bestandsverwaltung



VERTRETER AUFGEPASST!

GELEBTE DEMOKRATIE



Am **27.06.2023** findet unsere jährliche **Vertreterversammlung** statt. Diese wird in diesem Jahr wieder im Steigerwaldstadion, im schönen Parksaal, stattfinden. Alle Vertreter werden rechtzeitig vorher unter Benennung der Tagesordnung förmlich eingeladen.

Natürlich laden wir unsere Vertreter auch in diesem Jahr wieder zu den traditionellen **Vertretergesprächen** ein. Hier stellt der Vorstand den Vertretern aktuelle Belange der Genossenschaft vor. In offener Atmosphäre besprechen die Vertreter diese Themen und auch alle Anliegen der Mitglieder mit dem Vorstand. Hierfür sind der **03.05.2023** und **04.05.2023** vorgesehen.

Den jeweiligen Vertretern werden der Ort und der entsprechende Termin in der Einladung mitgeteilt. Die Zuordnung der Vertreter erfolgt danach, für welches Wohngebiet die Vertreter delegiert sind.

Bereich Bestandsverwaltung

13.05.2023

Brunnenfest Rieth



24.06.2023

Stadtteilfest Moskauer Platz

02.07.2023

Familienfest



Repair-Café

Defekte Geräte, wie Kaffeemaschine, Toaster, Staubsauger, Föhn etc. haben eine zweite Chance verdient. Bei der gemeinsamen Reparatur haben Sie die Möglichkeit das Innenleben eurer oft liebgewonnen bzw. gewohnten Geräte zu erkunden und ihnen neues Leben einzuhauchen. Um die Funktionalität wieder herzustellen ist es häufig von Vorteil, wenn Anleitungen, eventuell benötigte Batterien, Ladestecker, Kopfhörer etc. mitgebracht werden.

Besucher*innen bringen defekte Gegenstände zum Repair Café mit und machen sich gemeinsam mit einem Fachmann oder einer Fachfrau an die Arbeit. Zuschauen und

Mitmachen ist ausdrücklich erwünscht. Hierbei kann man eine Menge lernen. Wer nichts zu reparieren hat, nimmt sich eine Tasse Kaffee oder hilft jemand anderem bei der Reparatur. Auf dem Lesetisch liegen verschiedene Bücher zum Thema Reparatur und Heimwerken – immer gut als Inspirationsquelle. Wichtig und neu ist noch zu erwähnen, dass wir einen barrierefreien Zugang haben.

25. März, 15 – 18 Uhr

Repair-Café Erfurt Südost

Singerstraße 1,
99099 Erfurt

E-Mail: thomas.riedel@ekmd.de

08. April, 15 – 18 Uhr

Repair-Café

Schlachthofstraße 20,
99086 Erfurt

E-Mail: thomas.riedel@ekmd.de

Tipps unserer Azubis: Upcycling-Ideen

89 Millionen Tonnen Abfall pro Jahr. Das ist der momentane Stand, den wir in der EU an Müll wegwerfen, ohne uns Gedanken darüber zu machen, wie wir am besten wirtschaften können, um es nachhaltig zu verbessern.

Gerade mal 15,6% werden recycelt und wiederverwertet. Der Rest landet im Müll, wird verbrannt oder sonstiges.

Da vor allem Plastik biologisch nicht abbaubar ist, wird unserer Natur massiv geschadet. Viel zu viele Tiere müssen dadurch ihr Leben lassen.

Und um all diesen ganzen Müll zu vermeiden, haben wir Azubis uns diesmal Gedanken darüber gemacht, wie wir am besten nicht genutzte Gegenstände nutzen und verbrauchen können, ohne dass sie im Müll landen. Da kam uns die Idee: UPCYCLING ist die Lösung.

DOCH WAS GENAU IST UPCYCLING?

KURZ ERKLÄRT: ABFALL, DER IN NEUE PRODUKTE UMGEWANDELT WIRD, SODASS EIN NEUER NUTZEN ENTSTEHT.

UNSERE AZUBIS



Klara Franke



Anna-May Hiltl



Lilli Lenk



DEN ANFANG MACHT UNSER SONNENSPIEGEL

Was du brauchst:

- einen alten Spiegel
(Alternative: Spiegelsticker)
- Schaschlikspieße
- Karton
- Heißklebepistole,
alternativ Klebestreifen
- Stift, Lineal

Dauer: ca. 45 Minuten



1



Den Karton in der Größe des Spiegels ausschneiden.

2



Die Spieße in 5 unterschiedliche Längen schneiden: 30 cm, 28 cm, 26 cm, 24 cm und 22 cm.

3



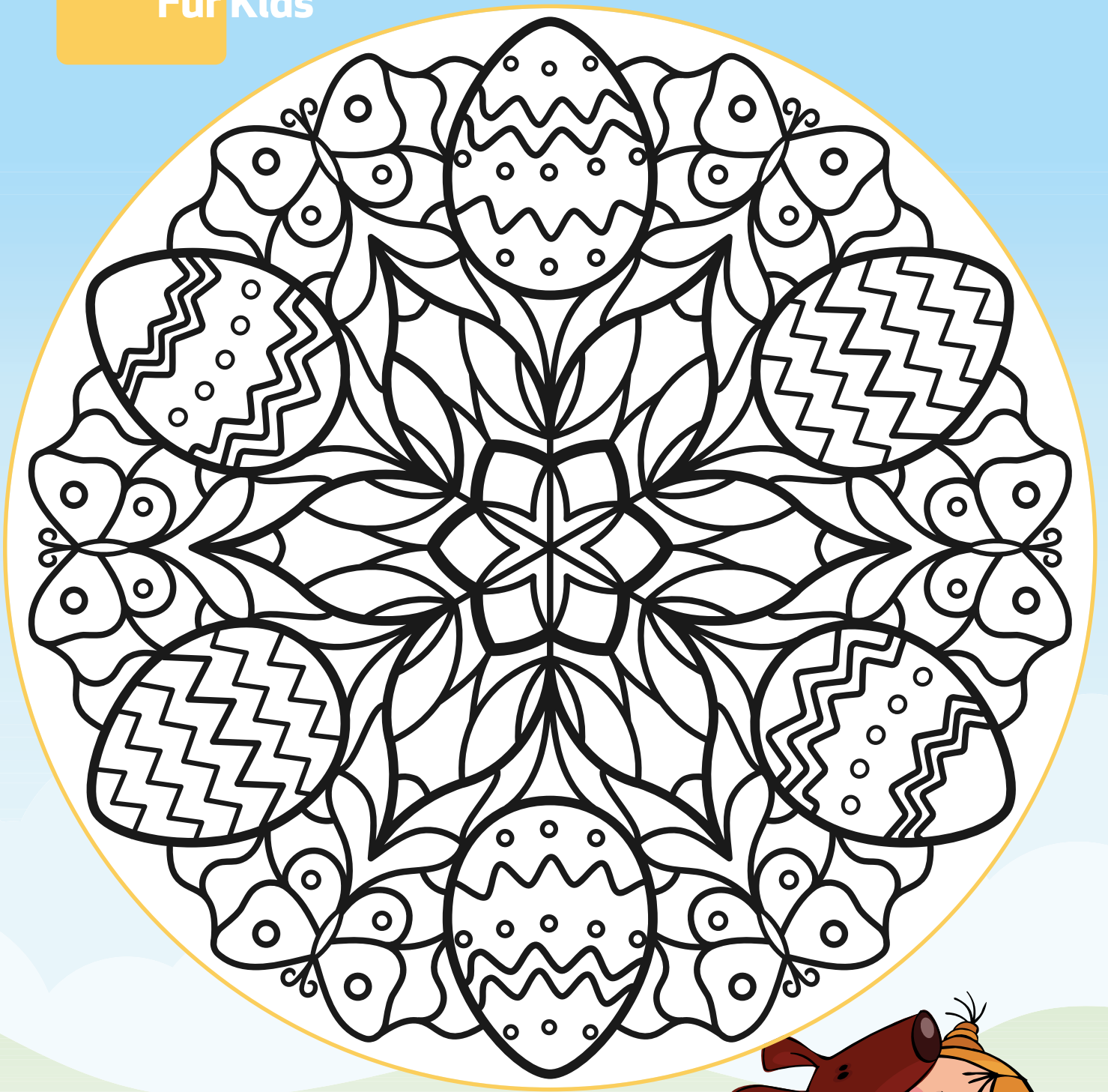
Auf dem Spiegel die Mitte festlegen und von dort aus die Spieße abwechselnd anordnen und anschließend mit Heißklebepistole oder Kleber befestigen.

4

Den runden Karton hinten ankleben. Fertig. Die Größe des Sonnenspiegels ist natürlich variabel.

Eine Anleitung in Videoform finden Sie auch auf unserem Instagram-Kanal:







Anzeige

SWE EVAG

Jetzt neu in
Mittelthüringen.

Zwei Fahrkarten
mit einem Wisch.

FAIRTIQ

Laden im App Store

JETZT BEI Google Play

Gemeinsam spontan in der Stadt unterwegs mit Stadtbahn und Bus? Mit der FAIRTIQ-App funktioniert der **Ticketkauf** schnell und bargeldlos – und das zum Bestpreis. Ab jetzt lassen sich mit der App zusätzliche Fahrkarten für einen Mitfahrer für den gesamten Verkehrsverbund Mittelthüringen lösen.

So einfach geht's:

- FAIRTIQ-App downloaden oder aktualisieren.
- Begleitperson in der App unter Menü > Mitreisende erfassen
- Vor Fahrtbeginn auf dem Startbildschirm den Mitreisenden auswählen.
- Einmal Wischen um loszufahren!



Hier geht's zu FAIRTIQ:

ES BEWEGT SICH WIEDER WAS IM ERFURTER SÜD-OSTEN

Nach langer pandemiebedingter Pause und wegen anderer Widrigkeiten, zog im Januar 2023 wieder Leben in unseren Nachbarschaftstreff im Sauerdornweg 3 ein. Ausgehend von einer wirklich wunderschönen Weihnachtsfeier im Dezember 2022 erklärten sich Frau Klemm und Frau Rabold bereit, sich den Hut der Verantwortung zu teilen und jeden letzten Mittwoch im Monat eine gesellige Runde anzubieten. Ob nun Karten gespielt werden oder aktuelle Probleme besprochen werden, ob es Kaffee oder Sekt gibt oder Knacker statt Kuchen, das entscheiden die Teilnehmer selbst und genau so sollte es ja auch sein und so wird es funktionieren. Ob sich die Anzahl der Treffen erweitern wird, auch das wird aus der Gruppe selbst entstehen und bei Interesse, merken Sie sich einfach den letzten Mittwoch im Monat um 14 Uhr und schauen Sie doch einfach mal vorbei und beleben Sie Ihre Nachbarschaft. Und musste man nicht erst 30 auslegen bevor man rauskommt beim Rommé? Aber das bespreche ich mit Frau Rabold dann beim nächsten Treffen.



KEIN STILLSTAND IN UNSEREN NACHBARSCHAFTSTREFFS

Mit einer Vielzahl von Weihnachtsfeiern endete unser Vereinsjahr 2022 wieder andächtig und gemütlich, wie gewohnt und startete ins neue Jahr 2023. Mittlerweile könnten wir eine ganze echo-Ausgabe mit Fotos der unterschiedlichen Angebote füllen. Ob nun in unseren QiGong Kursen, beim Gedächtnis- und Konzentrationstraining, beim Spielenachmittag oder Kaffeeklatsch, Englischunterricht, Beratungsgesprächen oder Geburtstagsfeiern, überall kann man feststellen, dass niemand allein sein muss. Schauen Sie doch einfach mal in unseren zahlreichen Nachbarschaftstreffs vorbei und überzeugen Sie sich, mit wie viel Freude und Leidenschaft hier agiert wird und vor allem, bereichern Sie dieses Angebot mit Ihrer Person, damit wir schön bunt bleiben.





Nachbarschaftshilfe

NACHBAR- SCHAFTSHILFE

UNTERSTÜTZEN SIE UNSERE VEREINSARBEIT

Unsere Aufgaben

- Finanzielle Unterstützung von In-Not-Geratenen
- Schaffung und Förderung von Begegnungsmöglichkeiten für Jugendliche und Senioren
- Initiierung und Förderung von Selbst- und Nachbarschaftshilfe

Informationen zur Mitgliedschaft
oder für Spenden geben Ihnen gern:
Christian Meier Tel. 0361 7472141
Diana Horst Tel. 0361 7472470

ÖFFNUNGSZEITEN NACHBARSCHAFTSTREFFS

Zu folgenden Öffnungszeiten sind die Seniorenbetreuerinnen in den Nachbarschaftstreffs für Sie da. Bitte beachten Sie die momentan geltenden Öffnungsmöglichkeiten, Zugangsbestimmungen und Teilnehmerzahlen:

Warschauer Str. 1/06	Mittwoch	14.00 Uhr – 17.00 Uhr	Kaffeeklatsch
Sofioter Str. 2/04	Donnerstag	10.00 Uhr – 11.00 Uhr	QiGong
		14.00 Uhr – 17.00 Uhr	Kaffeeklatsch
Prager Str. 6	Montag	14:00 Uhr – 16:00 Uhr	Kurs Gedächtnstraining
	Dienstag	09.30 Uhr – 11.00 Uhr	QiGong
		14.00 Uhr – 17.00 Uhr	Kaffeeklatsch
Hanoier Str. 1/11	Donnerstag	14:00 Uhr – 17:00 Uhr	Kaffeeklatsch
Györer Str. 2/Z 31	Mittwoch	14.00 Uhr – 16.00 Uhr	Kaffeeklatsch
J.-Gagarin-Ring 126 b	Mittwoch	10.00 Uhr – 11.30 Uhr	„Englischgruppe“
Sauerdornweg 3	jeder letzte Mittwoch im Monat 14:00 Uhr – 17:00 Uhr		

Änderungen vorbehalten

Weitere Veranstaltungen sind in Vorbereitung. Infos erhalten Sie über unseren **Ansprechpartner: Christian Meier, Tel. 0361 7472141**, unsere Seniorenbetreuerinnen oder in den **Hausinformationskästen** und im Internet unter **www.wbg-erfurt.de**.





WBG Erfurt unterstützt SSV Erfurt Nord e.V.

Seit einigen Jahren wird unser Verein, der SSV Erfurt Nord e.V., von der WBG Erfurt als Sponsor unterstützt. Zum einen als Hauptsponsor beim Zooparklauf, zum anderen bei der Anschaffung von Vereinskleidung. Unser Verein konnte nach der langen Coronazeit seine über 500 Mitglieder stark motivieren, so dass einige Erfolge verbucht werden konnten. In der Abteilung Rugby konnten gerade in der Kinder- und Jugendmannschaft einige Siege bei den Spielen erzielt werden. Auch das traditionelle Adventsschwimmfest war mit einer sehr hohen Teilnehmerzahl wieder ein toller Wettkampf für unsere Schwimmabteilung. In der Leichtathletik wurde so gut trainiert, dass Landesmeistertitel mit vielen persönlichen Bestleistungen erreicht wurden und 3 E-Kader in der U14 gestellt werden konnten. Unser Zooparklauf jährt sich dieses Jahr zum 25. Mal. Ein Jubiläum, das unser Verein gebührend feiern wird. Wir danken der WBG Erfurt für ihre langjährige Unterstützung als Sponsor für unseren Verein.

Christina Möller, SSV Nord e. V.

**Machen Sie mit
und gewinnen Sie!**

FOTOAKTION: IHRE AUSFLUGSZIELE IN UND UM ERFURT

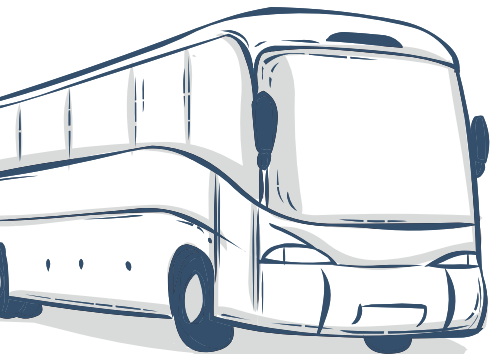
Erlebenswert in Erfurt sind nicht nur eine attraktive Altstadt, sondern auch zahlreiche Ausflugsziele, die am Stadtrand oder auch etwas weiter entfernt bequem mit dem öffentlichen Nahverkehr erreichbar sind. Sollte Ihr Foto im Kalender für 2024 abgedruckt werden, erhalten Sie einen Anger-Gutschein im Wert von 50€.

Diese und weitere Ausflugsziele möchten wir gern in unserem Kalender für das Jahr 2024 vorstellen. Wir würden uns freuen, wenn Sie, liebe Mitglieder und Mieter, Tipps und Fotos dazu beisteuern.

Senden Sie uns bitte Ihre Anregungen bis zum 31. Mai 2023 unter dem Stichwort Fotoaktion an:
marketing@wbg-erfurt.de



Bus Erlebnis Tagestouren



4./6. April 2023

THÜRINGER-WALD-RUNDFAHRT

Einfach mal Thüringen erkunden und schöne Orte vor der eigenen Haustür kennenlernen – das machen wir viel zu selten. Mit ortskundiger Führung begeben wir uns auf Rundfahrt durch den Thüringer Wald. Auch für das leibliche Wohl wird wie immer bei Mittagessen und Kaffee und Kuchen gesorgt sein.

Abfahrt: 08.30 Uhr Domplatz
08.45 Uhr Europaplatz

Preis: ca. 58,00 Euro p.P.*

Im Reisepreis enthalten: Busfahrt, Reisebegleitung, Eintritte/Führungen, Kaffeetrinken und Versicherung | * wird auf Rechnung präzisiert



9./11. Mai 2023

MÖDLAREUTH UND DRACHENHÖLE SYRAU

Grenzmuseen gibt es einige an der ehemaligen deutsch-deutschen Grenze, doch keines bietet eine so spektakuläre Geschichte wie die von Mödlareuth. Ein Dorf, das nach dem 2. Weltkrieg geteilt war. Nach dem Mittagessen ist der Besuch der Drachenhöhle Syrau vorgesehen. Am Eingang sind 81 Stufen in die Tiefe zu überwinden.

Abfahrt: 07.30 Uhr Domplatz
07.45 Uhr Europaplatz

Preis: ca. 65,00 Euro p.P.*

Im Reisepreis enthalten: Busfahrt, Reisebegleitung, Eintritte/Führungen, Kaffeetrinken und Versicherung | * wird auf Rechnung präzisiert

BUSERLEBNIS-TOUREN JUNI, JULI →

Bus Erlebnis Tagestouren

Anmeldungen werden unter Vorbehalt entgegengenommen. Aktuelle Informationen erhalten Sie unter www.buserlebnis.de



14. Juni 2023

AUF DEM MAIN – IN KITZINGEN GEHTS AUFS WASSER

Diesmal ist das Reiseziel die Mainschleife bei Volkach. Das gecharterte Fahrgastschiff wartet in Kitzingen, um mit uns den Main auf seinen sehenswertesten Flusskilometern zu befahren. Attraktion ist die Mainschleife mit ihren reizvollen Ufern. Mittagessen gibt es an Bord. Ein 2-stündiger Landgang in Volkach bietet die Möglichkeit auch hinter den Ufern Wein zu probieren, Kaffee zu trinken und noch mehr Sehenswertes in Augenschein zu nehmen. Wieder an Bord geht es noch bis zur Schleuse Wipfeld und zurück nach Volkach.

Abfahrt: 06.30 Uhr Domplatz
06.45 Uhr Europaplatz

Preis: ca. 75,00 Euro p.P.*

Im Reisepreis enthalten: Busfahrt, Reisebegleitung, Schifffahrt, Kaffeetrinken und Versicherung | * wird auf Rechnung präzisiert



11. Juli 2023

DER NORDEN RUFT

Wir fahren leider nicht in den Hohen Norden an die See, aber Nordthüringen ist auch schön. Geplant sind ein Besuch der Königspfalz in Tilleda und eine Fahrt auf den Possen mit einem individuellen Spaziergang über das Gelände, auf dem in üppiger Natur ein Tierpark angesiedelt wurde. Außerdem gibt es die Gelegenheit, den Possenturm zu besteigen, um die Aussicht über das Land zu genießen.

Abfahrt: 08.15 Uhr Domplatz
08.30 Uhr Europaplatz

Preis: ca. 55,00 Euro p.P.*

Im Reisepreis enthalten: Busfahrt, Reisebegleitung, Eintritte/Führungen, Kaffeetrinken und Versicherung | * wird auf Rechnung präzisiert



ANMELDUNG FÜR BUSREISEN

Bitte füllen Sie dieses Formular aus. Rücksendungen 1. und 2. Fahrt bis 24.3. | 3. und 4. Fahrt bis 21.4. an: Werbeagentur Kleine Arche GmbH Holbeinstraße 73 | 99096 Erfurt Tel. 0361 74429777

Online-Anmeldung unter
www.buserlebnis.de

Sie erhalten zirka 14 Tage vor Abreise eine Rechnung und schriftliche Buchungsbestätigung. Eine Mindestteilnehmerzahl von 40 Personen/Bus ist erforderlich. Es entscheidet die Reihenfolge der Anmeldung.

Anmeldung für folgende Busfahrt:

- Thüringer-Wald-Rundfahrt, 04.04.2023 | 06.04.2023 Gesamtanzahl Pers.
- Mödlareuth, 09.05.2023 | 11.05.2023 Gesamtanzahl Pers.
- Auf dem Main, 14.06.2023 Gesamtanzahl Pers.
- Der Norden ruft, 11.07.2023 Gesamtanzahl Pers.

Name

Vorname

Straße, Haus-Nr., Wohnungs-Nr.

PLZ/ Ort

Telefon

E-Mail, wenn vorhanden

Einwilligungserklärung für die Nutzung ihrer Daten bei unseren Busreisen

Ich bin damit einverstanden, dass meine Daten durch die Werbeagentur Kleine Arche GmbH für die Durchführung von Busreisen sowie die Information über diese für 3 Jahre erhoben, verarbeitet und genutzt werden dürfen.

Ich bin darauf hingewiesen worden, dass die im Rahmen der genannten Zwecke erhobenen persönlichen Daten meiner Person unter Beachtung der EU-Datenschutz-Grundverordnung (EU-DSGVO) erhoben, verarbeitet, genutzt und übermittelt werden. Ich bin zudem darauf hingewiesen worden, dass die Erhebung, Verarbeitung und Nutzung meiner Daten auf freiwilliger Basis erfolgt.

Ferner, dass ich mein Einverständnis ohne für mich nachteilige Folgen verweigern bzw. jederzeit mit Wirkung für die Zukunft widerrufen kann. Meine Widerrufserklärung werde ich richten an: **Werbeagentur Kleine Arche GmbH | Holbeinstraße 73 | 99096 Erfurt | anmeldung@buserlebnis.de**

Im Fall des Widerrufs werden mit dem Zugang meiner Widerrufserklärung meine Daten gelöscht.

Ort, Datum

Unterschrift

Kontakte

BESTANDSVERWALTUNG

Berliner Platz, Rieth (Györer Str. 1–4, Mainzer Str. 22)

Sebastian Ratzek, Tel.: 0361 7472352
sebastian.ratzek@wbg-erfurt.de

**Berliner Platz (Hanoier Str.1–3, Parkhaus Hanoier Str.),
Elxleben, Gebesee**

Natali Ciborius, Tel. 0361 7472301
natali.ciborius@wbg-erfurt.de

Körnerstraße

Manuela Zschäbitz, Tel.: 0361 7472372
manuela.zschaebitz@wbg-erfurt.de

**Altstadt (Am Hügel 16–30, Kronen-
burggasse 19–28), Daberstedt,
Krämpfervorstadt (Hanseviertel),
Löbervorstadt/Brühlervorstadt**

Janin Schmidt, Tel.: 0361 7472361
janin.schmidt@wbg-erfurt.de

Herrenberg, Wiesenhügel

Michaela Blau, Tel.: 0361 7472362
michaela.blau@wbg-erfurt.de

Moskauer Platz, Rieth (Györer Str. 5–7)

Romy Hollandmoritz,
Tel.: 0361 7472373
romy.hollandmoritz@wbg-erfurt.de

Roter Berg, Elxleben, Gebesee, Warschauer Str.

Angela Kleffel,
Tel.: 0361 7472372
angela.kleffel@wbg-erfurt.de

MIETE/BETRIEBSKOSTEN

Altstadt, Gebesee, Wiesenhügel

Diana Horst, Tel.: 0361 7472470
diana.horst@wbg-erfurt.de

**Altstadt, Berliner Platz (Berliner Str.),
Daberstedt, Löbervorstadt/Brühler-
vorstadt, Moskauer Platz**

Bärbel Elliger, Tel.: 0361 7472460
baerbel.elliger@wbg-erfurt.de

**Berliner Platz (Hanoier, Prager,
Warschauer Str.), Roter Berg, Elxleben**

Stephanie Trillmich, Tel.: 0361 7472465
stephanie.trillmich@wbg-erfurt.de

**Krämpfervorstadt (Hanseviertel),
Herrenberg, Rieth**

Carina Röder, Tel.: 0361 7472450
carina.roeder@wbg-erfurt.de



Bitte
freimachen

WBG Erfurt eG

Johannesstraße 59

99084 Erfurt

ÜBERMITTLUNG E-MAIL-ADRESSE

Die Energieeffizienz-Richtlinie (EED) ist eine Vorgabe der Europäischen Union, um Nachhaltigkeit und effiziente Nutzung von Ressourcen zu steigern. Durch eine zeitnahe und monatliche Einsichtnahme in die eigenen Verbrauchswerte soll ein bewussteres und energiesparendes Verhalten bei allen Endkunden erreicht und damit langfristig zum Klimaschutz beigetragen werden.

Wir bitten Sie deshalb um Übermittlung Ihrer E-Mail-Adresse zur Zusendung der monatlichen Verbrauchsinformationen.

Bitte füllen Sie das Formular aus und senden Sie es per Post zurück. Tragen Sie bitte alle Informationen in das Formular ein.



Bitte
freimachen

WBG Erfurt eG

Johannesstraße 59

99084 Erfurt

HABEN WIR IHRE AKTUELLE NUMMER?

Um Ihre persönlichen Stammdaten in unserem Haus zu aktualisieren, bitten wir Sie, uns Änderungen Ihrer Telefonnummer, Ansprechpartner bei Havarien und ggf. die E-Mail-Adressen mitzuteilen, damit auch bei Reparaturen oder Rückfragen keine langen Wartezeiten entstehen.

Bitte füllen Sie diesen Coupon auf der Rückseite aus und geben ihn bei uns in der Geschäftsstelle ab oder schreiben eine E-Mail an: wbg@wbg-erfurt.de.

Vielen Dank für Ihre Unterstützung!



Kontakte

GESCHÄFTSZEITEN

Mo, Mi, Do 08:00 – 16:00 Uhr
Di 08:00 – 18:30 Uhr
Fr 08:00 – 14:00 Uhr

NOT- UND HAVARIEDIENST

Firma Weißenborn
Tel. 0180 2252358 (6 Cent/Anruf)
außerhalb der Geschäftszeiten der
WBG Erfurt

EMPFANG

Tel.: 0361 74720
wbg@wbg-erfurt.de

SOZIALMANAGEMENT

Christian Meier, Tel.: 0361 7472141
christian.meier@wbg-erfurt.de

WOHNUMFELD

Anke-Annette Michi, Tel.: 0361 7472570
anke-annette.michi@wbg-erfurt.de

Christopher Thureau, Tel.: 0361 7472571
christopher.thureau@wbg-erfurt.de

VERKEHRSSICHERHEIT UND SCHADENBEARBEITUNG

Maximilian Hörold, Tel.: 0361 7472253
maximilian.hoerold@wbg-erfurt.de

HAUSMEISTER

Altstadt, Roter Berg
Ralf Borowsky, Tel.: 0172 7984100

**Altstadt, Krämpfervorstadt
(Hanseviertel)**
Rainer Huke, Tel.: 0172 7984305

Berliner Platz, Mainzer Straße
Uwe Bock, Tel.: 0151 11316795

Elxleben, Gebesee
Peter Dünkel, Tel.: 0172 1451602

**Daberstedt, Herrenberg, Löbervor-
stadt/Brühlervorstadt, Wiesenhügel**
René Jüttner, Tel.: 0172 7984180

Moskauer Platz, Györer Straße
Marco Pemsel, Tel. 0151 11316796

ÜBERMITTLUNG E-MAIL-ADRESSE

Name, Vorname

Straße

Telefon

Mitgliedsnummer

Ich bin damit einverstanden, dass meine persönlichen Daten unter Beachtung der EU-DSGVO durch die WBG für die Durchführung der Sonderaktion verarbeitet, genutzt und übermittelt werden.

Erfurt, den

Unterschrift

PLZ, Ort

E-Mail-Adresse



MEINE PERSÖNLICHEN ANGABEN HABEN SICH GEÄNDERT:

Name, Vorname

Anschrift

Telefon privat

Telefon mobil

Ansprechpartner bei Havarien inkl. Telefonnummer



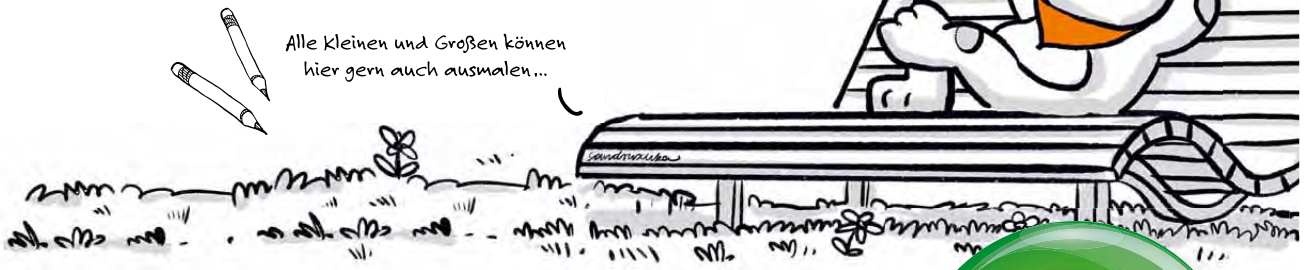
Gemeinschaft
macht stark.

REG
DIE REGIONALEN
GENOSSENSCHAFTEN

Neue Doppelliegen am Auenteich

Die ersten Sonnenstrahlen des Frühlings laden zum Entspannen und Sonne tanken ein. Künftig können Sie dies noch bequemer tun. Drei unserer Doppelliegen finden Sie in farblich neuem Anstrich demnächst am Auenteich. Weitere 30 sind im egapark, im Zoopark, auf dem Petersberg, vor dem Schauspielhaus (Kulturquartier eG) sowie den Wohngebieten der WBG Erfurt und WBG Zukunft aufgestellt.

Die Geraaue, die im Rahmen der BUGA 2021 neu- und umgestaltet wurde, erfreut sich großer Beliebtheit. Der Auenteich bildet dabei das Herzstück der neuen Parkgestaltung. Die angrenzenden großzügigen Wiesen und Grünanlagen laden zum Verweilen und Entspannen ein. Auch Sportler kommen dank der neu gestalteten Wege und Anlagen sowie dem Gera-Radweg auf Ihre Kosten. Der facettenreiche Erlebnisraum Geraaue bietet etwas für alle Besucher und Bedürfnisse und ist insbesondere für die Bewohner des Erfurter Nordens zu einem schönen Naherholungsziel vor der Haustür geworden.



SAVE-THE-DATE FAMILIENFEST Sonntag, 02. Juli 2023 im egapark

ENERGIE
VERBINDET.



Musikalisches Highlight: A4U – die große ABBA Revival Show

Es erwartet euch außerdem ein buntes Programm mit Musik, Unterhaltung und vielen tollen Aktionen zum Mitmachen rund um das Thema Energie.

Wir freuen uns auf euch!



www.regionale-genossenschaften.de