

Nr. 97  
April 2010

GENOSSENSCHAFTS

# echno

In dieser Ausgabe

Frühlingserwachen im Zoopark

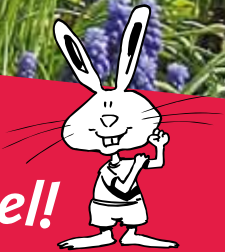
Seite 2

Beste Citylage – Wohnen in der Innenstadt

Seite 6



**Jetzt NEU – mit Tier-  
poster und Gewinnspiel!**



Wohnungsbau  
Genossenschaft

**Erfurt.**

*Wir wünschen allen Mitgliedern, Mietern  
und Lesern ein frohes Osterfest.*



**SERVICEPARTNER  
AKTUELL**



**NEU IM ECHO**

» Ab sofort finden Sie im Mittelteil des Genossenschafts-echos immer ein Poster mit Motiven aus dem Thüringer Zoopark Erfurt.

*Auch die Giraffen freuen sich nach dem langen Winter über Frischluft auf ihrem ersten Spaziergang im Freigehege.*

ger Höhe mühelos klappt. Die bisherige Unterkunft, das alte Affenhaus, wird zum Frühjahrsende restlos verschwunden sein.

Aber nicht nur die Natur erwacht aus ihrem Schlaf. Jetzt, wo der letzte Schnee verschwunden und der Boden wieder aufgetaut ist, fällt der Startschuss für den Neubau der Afrikasavanne und für die Südamerika-Anlage. Bagger und Co. erneuern den Zoo, nicht zuletzt dank der finanziellen Hilfe des Vereins der Zooparkfreunde in Erfurt e. V.

Wer kostengünstig nicht nur den Frühling sondern alle Jahreszeiten im Zoopark genießen will, dem sei hier noch einmal eine Jahreskarte empfohlen. **Es sind noch Gutscheine für vergünstigte Karten für WbG-Mitglieder und -Mieter am Empfang der Geschäftsstelle der WbG "Erfurt" eG erhältlich.**

## Frühlingserwachen im Zoopark

### Startschuss für Afrikasavanne ist gefallen

Der Frühling zieht im Zoopark ein – und mit ihm zieht es Mensch und Tier wieder nach draußen in die Natur. Die Grauen Riesenkängurus machen bereits wieder Riesensprünge im KangarooLand. Endlich ist alles Eis aus der Freianlage verschwunden und damit die Unfallgefahr gebannt. Gleiches gilt auch für die Giraffen, die nun mit großen Schritten wieder die Außenanlage abschreiten. Auch die Elefanten und Nashörner nehmen ihre Außengehege bereits in Beschlag. Sobald es noch etwas wärmer wird, wird

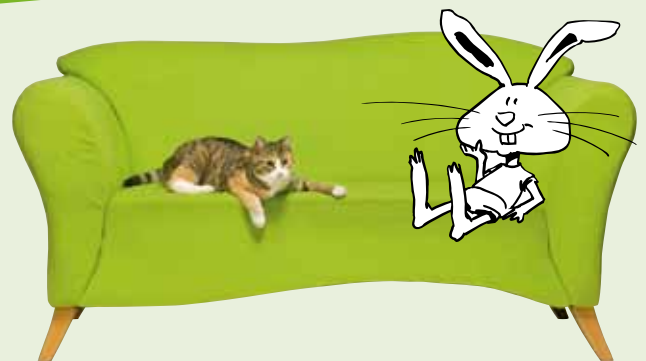
dann wohl auch die „Freibadsaison“ wieder eröffnet, freilich in der tiergerechten Variante des Schlamm-bads. Eine Wohltat für die empfindliche Dickhäuterhaut.

Auch Klammeraffennachwuchs „Carlos“, machte schon erste Schritte mit seinen Schwestern im Außengehege nach dem Umzug in den Affenschungel. Das Gehege wurde extra für die Klammeraffen neu eingerichtet, damit die typische Fortbewegungsweise – das Schwingangeln – auch in lufti-

**MODELS GESUCHT!**  
neues Fotoshooting mit der grünen Couch geplant

Wir suchen für unsere aktuelle Werbekampagne Mitglieder und Mieter, die sich gern auf unserer grünen Couch fotografieren lassen.

Wenn Sie Interesse haben, melden Sie sich bitte bei der Werbeagentur Kleine Arche.  
Holbeinstraße 73, 99096 Erfurt  
Tel. (0361) 7 46 74 80





## Liebe Genossenschaftsmitglieder, liebe Leser!

Trotz voranschreitender Klimaerwärmung kann es noch richtige Winter geben. Drei Monate Dauerfrost, ab Silvester bis Ende Februar eine geschlossene Schneedecke und ausgiebige Schneefälle im März im sonst um diese Jahreszeit eher grauen Erfurt hat es sehr lange nicht gegeben. Unsere Kinder hatten damit sehr viel Freude und konnten sich an vielen Stellen in unmittelbarer Wohnumgebung austoben.

Für unsere, mit dem Außendienst beauftragten Vertragspartner, brachten die vergangenen Monate viel Arbeit. Bei ihnen möchte ich mich herzlich bedanken, dass es in unserer Genossenschaft keine größeren Zwischenfälle gab, deren Ursache nicht geräumte Wege waren. Bedanken möchte ich mich aber auch bei unseren Mietern, die mit Umsicht die

winterlichen Verhältnisse beachtet haben.

Am 5. März 2010 gab es eine Pressemeldung von der dpa. Die Bundesregierung wird vom Bundesrat aufgefordert, eine gesetzliche Grundlage zu schaffen, Klagen gegen Kinderlärm zu erschweren. Kinderlärm gehört zum Leben und kann nicht verglichen werden mit anderen Lärmbelastungen, wie sie in unserem Artikel auf Seite 15 beschrieben sind. Von jeher ist es unsere Praxis, Mietminderungen, deren Grund Kinderlärm sein soll, nicht zu akzeptieren.

In unserer Genossenschaft gilt den Kindern und deren Familien unsere besondere Fürsorge. Wir haben vor Jahren unsere Spielwohnung „Spatzennest“ geschaffen, Kindergärten

werden von uns unterstützt, in allen unseren Wohnquartieren gibt es Spielplätze auf hohem Sicherheitsstandard und wir freuen uns über neue „Erfurter“, ganz gleich, ob bei unseren Mietern oder Mitarbeiterinnen. Ich bitte um Verständnis, dass sich deshalb in 2 Wohngebieten die Ansprechpartner ändern.

In wenigen Tagen ist Ostern und der Frühling meldet sich zurück. Ich wünsche Ihnen und Ihren Familien erholsame Feiertage und die Gelegenheit zum Osterspaziergang. Sollten Sie in den Zoo gehen, dann schauen sie doch bei unseren Fotomodells von Seite 10/11 vorbei – es lohnt sich.

*Ihr Manfred Fraaß*

### INHALT

#### wbg-info

- 4 Neuer Mitarbeiter im Sozialmanagement
- 4 Veränderungen in der Wohngebietsbetreuung
- 5 Strompartner geben Rabatt
- 5 Stellplatz inklusive
- 16 Farbe auf den Tisch mit bunten Osterbasteltipps

#### wbg-leben

- 6/7 Beste Citylage – Wohnen in der Innenstadt
- 9 Ein herzliches Dankeschön an die Spender
- 10/11 Großes Tierposter
- 16 Herzlich Willkommen

- 17 Jubilare
- 17 Ein Dankeschön an die Mitarbeiter der Nachbarschaftstreffs
- 17 Gewinnspiel
- 18/19 Aktuelles in den Nachbarschaftstreffs und der Spielwohnung

#### wbg-partner

- 8 HDTV – Schärfer Fernsehen mit Kabel Deutschland
- 9 Stromwerber nicht für Stadtwerke unterwegs
- 12/13 Welche Leistungen beinhaltet die Sozialhilfe
- 14 Das ganze Jahr frisch bleiben!
- 15 Wann beginnt Lärmbelästigung?

#### Impressum

**Herausgeber:** Vorstand der Wohnungsbau-Genossenschaft „Erfurt“ eG  
Johannesstraße 59, 99084 Erfurt  
Telefon (0361) 7472-0, Fax: (0361) 7472-105,  
www.wbg-erfurt.de, info@wbg-erfurt.de

**Redaktion:** Jan Metz (WbG),  
WA Kleine Arche GmbH

**Redaktionsanschrift:** WbG „Erfurt“ eG,  
Redaktion „echo“, Johannesstraße 59,  
99084 Erfurt, echo@wbg-erfurt.de

**Layout:** Werbeagentur Kleine Arche GmbH,  
www.kleinearche.de

**Bilder:** WbG „Erfurt“ eG, WA Kleine Arche  
GmbH, aboutpixel.de, pixelio.de

**Druck:** Druckhaus Gera GmbH  
auf Recyclingpapier aus 100 % Altpapier

Für Beiträge mit Produktinformationen und Dienstleistungsangeboten kann der Herausgeber keine Verantwortung übernehmen. Die veröffentlichten Beiträge wurden mit größter Sorgfalt recherchiert, jedoch wird für die Richtigkeit und Vollständigkeit der in den Beiträgen getroffenen Aussagen keine Haftung übernommen. Für den Inhalt von Anzeigen bzw. Anzeigeartikeln (Texte, Graphiken, Bilder) ist ausschließlich der beauftragende Anzeigennehmer verantwortlich.

## Vorgestellt:

### Christian Meier – neuer Mitarbeiter im Sozialmanagement

Seit dem 1.1.2010 ist Herr Meier als Sozialarbeiter in der Genossenschaft beschäftigt. Er ist 36 Jahre alt und ausgebildeter Dipl. Sozialpädagoge. Vorher war er tätig in der Kinder- und Familienarbeit in Arnstadt und in einer Werkstatt für behinderte Menschen in Erfurt. In seiner bisherigen Tätigkeit gab es eine Reihe von Erfahrungsfeldern, die auch für seine jetzige Arbeit nützlich sind. Zum Beispiel das Erkennen der Notwendigkeit von Hilfsangeboten in schwierigen sozialen und gesundheitlichen Lebenslagen. Von den Mietern ist Herr Meier sehr freundlich aufgenommen worden und an dieser Stelle wirft er ein: „auch von allen Mitarbeitern in der Geschäftsstelle“.

In seinem Zimmer ist Herr Meier selten anzutreffen. Zu seinem Aufgabengebiet gehören die Betreuung der Nachbarschaftstreffs und der Spielwohnung, die Einzelfallbetreuung von Mietern und die Zusammenarbeit mit



sozialen Einrichtungen und Institutionen der Stadt Erfurt. „Ich habe mit meiner Arbeit einen großen Anteil an der Umsetzung des Slogans, unseren Mietern mehr als ein Zuhause zu bieten“, sagt Herr Meier. „Dazu gehört das Beleben der Nachbarschaftstreffs und die Hilfe bei Bedürftigkeit. Mit meiner Arbeit möchte ich die Generationen wieder zusammenbringen. Das geht

*Immer unterwegs: Christian Meier, der neue Sozialarbeiter der WbG "Erfurt" eG*

nur über gegenseitigen Kontakt und vielleicht auch neue Wohnformen“. Im Namen der Mieter wünscht die echo-Redaktion Herrn Meier viel Freude an der Arbeit und ein gutes Gelingen seiner Vorhaben.

*Wolfgang Klaus, echo-Redaktion*

## Veränderungen in der Wohngebietsbetreuung

Frau Janin Fischer hat nach ihrem absolvierten Babyjahr ab Februar 2010 das Wohngebiet II von Herrn Thomas Schmidt als Bestandsverwalterin übernommen. Herr Thomas Schmidt

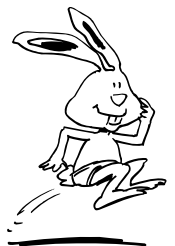
wechselte damit in den Bereich Neuvermietung. Eine weitere Veränderung gibt es für das Wohngebiet III. Frau Theresa Adelmeier legt ab Mai 2010 eine Babypause ein. Ihr Aufgabenge-

biet wird Frau Stefanie Schenk übernehmen, die zur Zeit von ihr eingearbeitet wird. Frau Adelmeier wird ihre Arbeit voraussichtlich im August 2011 wieder aufnehmen.

Wir wünschen unseren Mitarbeitern viel Erfolg im neuen Tätigkeitsbereich und freuen uns auf einen neuen Erfurter, oder eine neue Erfurterin oder?

### Hier die aktuellen Telefonnummern der Mitarbeiter:

**Frau Fischer:** 7472-361  
**Frau Schenk:** 7472-352  
**Herr Schmidt:** 7472-231



*Frau Janin Fischer (links) übernimmt das Aufgabengebiet von Herrn Thomas Schmidt*



## KURZ UND KNAPP

» **Unfall der WbG-Straßenbahn**  
– Nicht mehr im Stadtbild wahrzunehmen ist die Bahn mit Motiven unserer WbG. Im Januar 2010 war sie in einen schweren Unfall in der Stotternheimer Straße verwickelt und ist mit einem LKW zusammen gestoßen. Nach Presinformation hat sich der LKW-Fahrer einen vorbeigehenden Fußgänger als Einweiser „gegriffen“, diesen eine Warnweste anziehen lassen, um den LKW zu dirigieren.

Dies soll so missverständlich gewesen sein, dass Fahrzeug und Straßenbahn zusammengestoßen sind. (Wir waren nicht dabei.) Personenschaden gab es nicht, aber die Bahn muss für einige Monate aus dem Verkehr gezogen werden. Deshalb wird gegenwärtig eine andere Bahn zur Neubeklebung vorbereitet. Der Einweiser hat übrigens nach dem Zusammenstoß die Flucht ergriffen. Ob mit oder ohne Weste ist nicht bekannt.

» **Urteil zum Thema Kinderlärm** – Berlin (dpa) – Kinderlärm in der

Nachbarschaft ist nach Auffassung des Bundesrates kein Autolärm oder Ähnliches. Die Länderkammer unterstützt daher Bemühungen der Regierung, die Gesetzeslage für mehr Rechtssicherheit zu ändern. Nach dem Willen des Bundesrates soll durch eine geänderte Gesetzeslage zum Ausdruck kommen, dass Kinderlärm „sozialadäquat“ ist. Ins Rollen gebracht wurde die Initiative durch mehrere Verfahren gegen Kindergärten. Die Kläger machten einen „Umweltschaden“ geltend.



## Strompartner der WbG „Erfurt“ eG geben 3% Rabatt

Aufgrund der Rahmenverträge mit der SWE Energie GmbH sowie der E.ON Thüringer Energie AG erhalten alle Mieter unserer Genossenschaft, die Kunden beim vorgenannten Unternehmen sind, einen Rabatt von 3 Prozent auf ihre Nettojahresrechnung.

Um festzustellen, ob Ihnen ein Rabatt bereits gewährt wird, genügt ein Blick in Ihre bisherige Stromabrechnung.

Vertragspartner für unsere Mieter in der Stadt Erfurt ist die SWE Energie GmbH, Magdeburger Allee 34 in 99086 Erfurt, und für die Mieter in Gebesee und Elxleben die E.ON Thüringer Energie AG, Schwerborner Straße 30 in 99087 Erfurt.

*Diana Horst,  
Bereich Bestandsverwaltung*

## Stellplatz inklusive

### Übernachtungspreis für Gästewohnung am Juri-Gagarin-Ring wird angeglichen

Aufgrund der allgemeinen Teurungsrate bleibt eine gelegentliche Anpassung des Übernachtungspreises für die eine oder andere Gästewohnung nicht aus.

Aus diesem Grund wird der Preis für die Gästewohnung am Juri-Gagarin-Ring 126b/76 für die 1. Person 32,- Euro inkl. Stellplatz und jede weitere Person 11,- Euro ab 01.03. 2010 zur Anwendung kommen. Dieser Preis gilt für alle Buchungen am Juri-Gagarin-Ring 126b/76, egal ob ein Stellplatz benötigt wird oder nicht. Dafür entfällt die separate Stellplatzgebühr.

Wir bitten um Ihr Verständnis und freuen uns, Sie als Gast in einer unserer schönen Gästewohnungen begrüßen zu dürfen. Für die verbleibenden Gästewohnungen bleiben die Preise bestehen.

Veränderungen gibt es auch bei zwei weiteren Mitgliedern des GäWo-Rings. Seit Februar dieses Jahres besteht die Möglichkeit auch in Stuttgart eine Gästewohnung zu mieten. Die Übernachtungsmöglichkeit in Heemskerck ist dafür ab Juli 2010 nicht mehr zu buchen.

*Annette Zander  
Sekretärin Bestandsverwaltung*



# Beste Citylage

## Wohnen in der Innenstadt

Ein Kennzeichen der WbG "Erfurt" eG ist es, dass ihre Wohnquartiere in verschiedenen Stadtgebieten anzutreffen sind. Wie es sich dort wohnt, haben wir in vergangenen „echos“ schon vorgestellt. Diesmal sind wir zu Besuch bei Familie Winkler und wenig später bei Frau Wegner am Juri-Gagarin-Ring.

„Lassen Sie die Schuhe an. Das ist bei uns nicht üblich“, sagt Herr Winkler beim Eintritt des Echoreporters. Das Rentnerehepaar, Herr und Frau Winkler, wohnt seit 1970 am Juri-Gagarin-Ring 126. Er, damals Dipl. Ing. für Fertigungstechnik und seine Frau, Mitarbeiterin in der Produktionsleitung, arbeiteten damals im Funkwerk Erfurt. Wie in dieser Zeit oft praktiziert, sind im ganzen Haus nach seiner Fertigstellung Familien aus diesem Unternehmen eingezogen. Das ist 40 Jahre her und viele von den damaligen Bewohnern sind nicht übrig geblieben. Leerstände gibt es trotzdem nicht, denn die Wohnungen sind gefragt. Frau Winkler schwärmt von den guten Einkaufsmöglichkeiten und fin-

*Herr Winkler – seit vielen Jahren engagierter Mieter am Juri-Gagarin-Ring*

det die Nähe zu ärztlicher Versorgung und Straßenbahnhaltestelle sehr wohl-tuend.

Jede Etage des 16-geschossigen Punkthochhauses ist über die 2 Aufzüge erreichbar und deshalb denkt Familie Winkler, dass sie noch recht lange im Haus wohnen kann. Auch dann, wenn der eigene Garten abgegeben wurde und Autofahren auch keine Selbstverständlichkeit ist. Sie lieben ihre Wohnung. Drei Zimmer – und der Reporter durfte auf Anfrage eine Besichtigungsrunde drehen. Ihre Wünsche wurden bei der Rekonstruktion berücksichtigt, das Bad ein Stück vergrößert für einen Waschmaschinenstellplatz und der Kontakt zu den Mitbewohnern ist sehr gut. Das liegt auch daran, dass im Haus Familie Wenzel lebt, die seit vielen Jahren Feste in der „Klubraumwohnung“ für die Mieter organisiert.

Herr Winkler hat im Haus eine besondere, ehrenamtliche Funktion. Vor vielen Jahren, zu Zeiten als das Kürzel HGL zum gebräuchlichen Mieterwortschatz gehörte, wurde Herr Winkler in die Hausgemeinschaftsleitung (HGL) gewählt. Als Techniker und erst recht als technisch versierter Ruheständler hat er mit seinem HGL-Kollegen von der 126 a Schwachstellen im Haus aufgespürt und dem Vorstand Verbes-



**Wohnungsangebot**  
**Juri-Gagarin-Ring 126b**

- 3-Raum-Wohnung, 3.OG, ca. 64 m<sup>2</sup>
- Kaltmiete: 351 Euro  
zzgl. Nebenkosten 135 Euro
- zzgl. einmalig Genossenschaftsanteile 900 Euro und Eintrittsgeld 25,00 Euro
- Vermieter: Katja Beez/Günter Wegmann**
- Tel.: +49 361 7472 241/242**
- katja.beez@wbg-erfurt.de**
- gunter.wegmann@wbg-erfurt.de**

serungen vorgeschlagen. Strom- und Wasserverbrauch im Haus wurden kontrolliert und zum Leidwesen eines städtischen Entsorgungsunternehmens auch die Füllstände der Abfallbehälter überprüft. 50 Prozent Energieeinsparung bei Elektroenergie und Reduzierung der Abfallbehälter um die Hälfte bedeuten geringere Umlagekosten für die Mieter. Alles wird in der Schaltzentrale der Wohnung systematisch erfasst und sollten Messwerte aus dem Zyklus der Jahreszeiten ausbrechen, wird Herr Winkler mit seinem Kollegen von der 126a nicht eher ruhen, bis die Ursache gefunden wurde.

Warum er das alles macht, habe ich Herrn Winkler gefragt. Die Mieter haben ihm doch mit der Wahl in die HGL vor Jahren das Vertrauen geschenkt. Also kümmert er sich, solange es geht und der Reporter sinniert nach einer sehr freundlichen Verabschiedung, wenn Politiker so denken würden, stünde es um einiges besser im Land und in der Welt.

*Wolfgang Klaus, echo-Redaktion*



Weltenbummlerin Frau Wegner zeigt Schätze aus ihrer „Reisekiste“

Der 2. Besuch des Echoredakteurs galt Frau Wegner, die seit 1969 am Juri-Gagarin-Ring 134 wohnt. Entsprechend der persönlichen Situation haben die Wohnungen mehrfach gewechselt, aber dem Haus hat sie die Treue gehalten. Vor ihrer Pensionierung im Jahre 2002 war die gelernte Säulings- und Krankenschwester lange Zeit in Kinderkrippen und -gärten als Erzieherin tätig. Frau Wegner empfängt den Reporter in einer Einraumwohnung mit karibi-

schem Flair. Es ist die wohlhabgestimmte Farbgebung mit warmen und frischen Farben, großformatige Erlebnisbilder an den Wänden und eine moderne Einrichtung, die einer Musterwohnung sehr gut zu Gesicht stehen würde. Als Frau Wegner mein Staunen bemerkt teilt sie mir mit, dass die Farbgebung einer AIDA-Kabine auf einer ihrer Kreuzfahrten nachempfunden ist.

Da wären wir beim Thema, der Lust am Reisen und die Freude am Entdecken. Ihre erste Urlaubsreise führte sie mit neuem Trabant 1968 nach Bulgarien. Drei Tage Hinfahrt und drei Tage zurück, dazwischen Campingurlaub an warmen Stränden und jede Menge Abenteuer. Aber auf ihren Trabi konnten sie sich verlassen. Die Campingleienschaft begann 1966 mit dem Einmieten als Dauercamper in Hohenfelden. Mit Unterbrechungen hat sich diese bis heute gehalten. Dazwischen und parallel gab es noch eine Phase des Auto-Dachzelt-Campens. 11 Jahre war die Familie mit einem Lada und aufgesatteltem Dachzelt unterwegs. Hier gab es organisierte Treffen, zu denen die Gefährte wie Wagenburgen aufgebaut wurden.

Mit der Wende gab es auch persönlich eine Neuorientierung und Frau Wegner charterte wieder „ihren“ Campingplatz

in Hohenfelden und begann die Welt zu entdecken. Ihre erste Reise führte sie nach Kreta und inzwischen war sie auf fast allen Erdteilen.

Auf die Frage, welche Reisetipps sie unseren Mietern geben würde, nennt sie einige Punkte:

Alleinreisen erhöht die Kosten. Im Bekanntenkreis, per Anzeige oder durch Aushänge im Haus einen Partner finden und sich vorher „beschnuppern“. Wer allein reisen will oder muss, findet immer Gesellschaft auf einer Reise. Auf Kreuzfahrten ist die preiswertere Innenkabine vorzuziehen, da man sich ja nur zum Schlafen dort aufhält. Preiswerte Reisen findet man im Internet. Da sie da auch nicht fit ist, lässt sie sich bei der Suche helfen.

„Welches Reiseziel können Sie unseren Lesern besonders empfehlen“, fragt der Reporter. Hier kommt mit Kreta eine eindeutige Antwort. Fünf Mal war sie schon dort und bestimmt nicht zum letzten Mal. Eine einzigartige wilde Landschaft, Geschichte zum Anfassen, moderate Preise und .....Frau Wegner beginnt zu schwärmen. Dem Reporter bleibt nur, ihr viel Gesundheit zu wünschen, damit sie ihren Traum noch lange weiterleben kann.

Wolfgang Klaus, echo-Redaktion

## MIETER WERBEN MIETER

Auf Grund von vielen Anfragen und des großen Erfolgs unserer Aktion „Mieter werben Mieter“, möchten wir Ihnen nochmals die Voraussetzungen für den Erhalt des Vermittlungsbonus kurz erläutern. Der von Ihnen für unsere Wohnungsbau-Genossenschaft geworbene Mieter muss die jeweilige Wohnung bezogen haben. Sind nach drei Monaten keine Rückstände bei der Zahlung der Nutzungsgebühr aufgetreten, wird dem Antragsteller im vierten Monat der Bonus in Höhe von 100,- Euro seinem Mieterkonto gutgeschrieben. **Eine Barauszahlung erfolgt nicht.**

Bitte lassen Sie auf dem Coupon „Mieter werben Mieter“ den von Ihnen geworbenen Mieter unterschreiben.

„**Mieter werben Mieter**“ lohnt sich noch immer! Sprechen Sie mit Ihrer Familie, Ihren Nachbarn, Ihren Kollegen und Freunden über unsere Genossenschaft und unsere umfassenden Serviceleistungen. Nutzen Sie dazu auch unsere Internetseite [www.wbg-erfurt.de](http://www.wbg-erfurt.de), auf der immer aktuelle Wohnungsangebote und Informationen rund um das Wohnen zu finden sind.

**So funktioniert's:** Coupon ausfüllen und an unsere Geschäftsstelle zu Händen Frau Keil (Tel. 74 72-201) schicken.

Ich,

Name, Vorname

Anschrift

Telefon

Unterschrift

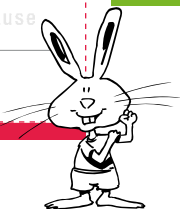
**habe interesse geweckt bei:**

Name, Vorname

Anschrift

Telefon

Unterschrift



# HDTV – Schärfer Fernsehen mit Kabel Deutschland

Rechtzeitig zu den Olympischen Spielen in Vancouver starteten ARD und ZDF im Februar die Regeleinspeisung von hochauflösendem Fernsehen. Alle Kabel Deutschland-Kunden in den Wohnungen der WbG Erfurt können über ihren Kabelanschluss neben den analogen und digitalen Fernseh- und Hörfunkprogrammen auch HDTV empfangen. Brauche ich einen neuen Fernseher? Entstehen Zusatzkosten durch den Empfang von HDTV? Wir beantworten alle wichtigen Fragen!

## Was ist HDTV?

Der Begriff HDTV steht für „High Definition Television“, also für „hochauflösendes Fernsehen“. Im Gegensatz zum normalen Fernsehen (Standard Definition) ist die Bildauflösung höher, das Fernsehbild dadurch schärfer, punktgenauer und detaillierter. Der Unterschied wird umso deutlicher, je größer der Bildschirm ist und je näher der Zuschauer davor sitzt.

## Welche HDTV-Sender kann ich empfangen?

Über das modernisierte Kabelnetz von Kabel Deutschland können aktuell die öffentlich-rechtlichen Sender „Das Erste HD“, „ZDF HD“ und „ARTE HD“ empfangen werden. Zusätzlich werden alle HD-Programme von Sky Deutschland eingespeist. Das sind die Sender Sky-Sport HD, Discovery HD, Sky Cinema HD, Eurosport HD, History HD, National Geographic HD und Disney Cinemagic HD. Um diese Programme sehen zu können, benötigen Kunden ein Abonnement von Sky Deutschland.

Kabel Deutschland befindet sich derzeit in Gesprächen mit den privaten Sendergruppen. Ziel ist auch deren HD-Angebote zukünftig einspeisen zu können.

## Sind ARD und ZDF nur noch in HD zu empfangen? Ersetzen die HD-Programme den bisherigen Standard?

Nein! Die HD-Programme werden zusätzlich ins modernisierte Kabelnetz eingespeist. Wer analog oder digital fernsieht, wird weiterhin alle Programme wie gewohnt empfangen.

## Was brauche ich, um HDTV zu empfangen?

Voraussetzung für den Empfang von HD-Programmen sind ein HD-fähiges Fernsehgerät und ein HD-tauglicher Digital Receiver. Beide Geräte sollten das HD-Logo „HD ready“ oder „Full HD“ tragen. Neue, im Handel erhältliche Flachbildfernseher sind meist mit dieser modernen Technik ausgestattet. Mit herkömmlichen Röhrenfernsehern kann HDTV nicht empfangen werden.

## Was kostet mich HDTV?

Die öffentlich-rechtlichen HD-Programme werden unverschlüsselt ins digitale, frei empfangbare Kabelfernsehen eingespeist und können ohne Zusatzkosten angeschaut werden. Hierfür benötigen Kabelkunden auch keine Smartcard von Kabel Deutschland. Für die HD-Programme von Sky Deutschland bucht man ein kostenpflichtiges Abonnement direkt beim Anbieter. Details zu den Abo-Bedingungen erhalten Interessenten direkt bei Sky Deutsch-

land. Auch die Abrechnung erfolgt über den Anbieter.

## Kann ich mit meinem Digital Receiver von Kabel Deutschland die HD-Programme empfangen?

Die heute erhältlichen und ausgelieferten Digital Receiver eignen sich nicht für den Empfang von HDTV. Zur Fußball-Weltmeisterschaft in Südafrika wird für die Kabelkunden ein eigenes HD-Receiver-Angebot von Kabel Deutschland verfügbar sein. Zum jetzigen Zeitpunkt können Kabelkunden einen HD-fähigen Receiver im Fachhandel kaufen. Eine Übersicht der heute bereits verfügbaren Kabel Digital-geeigneten Receiver-Modelle finden Sie im Internet unter <http://www.kabeldeutschland.de/info-service/informationen-als-download-produktinformationen.html>. Folgende Modelle sind davon HD-tauglich: Humax PR-HD1000C, Humax PR-HD2000C, Philips DCR 5000/02, Philips DCR 9000/02, Philips DCR 9001/02. Weitere Geräte befinden sich aktuell in der Entwicklung.

## Kabel Deutschland versorgt weitere Wohnungen der WbG

Die Wohnungen in den Häusern Singerstraße 52-110, Scharnhorststraße 36-58 und Juri-Gagarin-Ring 132-136 sind in den letzten Wochen mit neuen Breitband-Hausverteilnetzen ausgestattet worden. Die Bewohner in diesen Objekten können ab Ende März die attraktiven Internet- und Telefonangebote von Kabel Deutschland nutzen. Die TV-Versorgung erfolgt allerdings noch bis Ende August durch den bisherigen Netzbetreiber. Ab ersten September übernimmt Kabel Deutschland auch die TV-Versorgung in den genannten Objekten. Ab diesem Zeitpunkt werden ebenfalls die Bewohner in den Häusern Clausewitzstraße 2-48 und 29-55 komplett durch Kabel Deutschland versorgt.

## Weitere Fragen?

Bei allen Fragen zu Produkten rund um den Kabelanschluss stehen Ihnen die Medienberater von Kabel Deutschland gern zur Verfügung.



Quelle: Kabel Deutschland

Kabel Deutschland



## Stromwerber nicht für Stadtwerke unterwegs

Mit unlauteren Methoden versuchen Werber in Erfurt Stromverträge an der Haustür abzuschließen. Viele Kunden berichteten, dass sich Personen unter dem Vorwand Stadtwerke-Mitarbeiter zu sein, Zugang zu Wohnhäusern verschaffen und Einsicht in Rechnungen verlangen.

Mit zum Teil aggressiven Methoden werden die Bürger unter Druck gesetzt. Ihnen wird vorgetäuscht lediglich eine Preissenkung zu erzielen. Stattdessen schließen die Kunden aber einen Liefervertrag mit einem anderen Unternehmen ab.

„Eine Prüfung der ersten Fälle hat ergeben, dass Kunden, die sofort unterschrieben haben, in den überwiegenden Fällen mehr bezahlen müssen als bei ihren aktuellen Verträgen. Mit falschen Preisvergleichen werden Kunden in die Irre geführt“, warnt Helmut Suske, Hauptabteilungsleiter Energiewirtschaft und Vertrieb der SWE Energie GmbH und empfiehlt allen Bürgern, in ihrem eigenen Interesse keine voreiligen Verträge mit vermeintlichen Rabatten an der Haustür abzuschließen. „Bei der Prüfung ist darüber hinaus aufgefallen, dass die Kunden sich für zwei Jahre an die neuen Anbieter binden. Auch diese Tatsache wird bei den Haustürgeschäften verschwiegen.“, so Suske.



„Wir möchten unsere Kunden nochmals ausdrücklich darüber informieren, dass wir keinerlei Haustürgeschäfte betreiben. Darüber hinaus können sich unsere Mitarbeiter, oder beauftragte Firmen, zum Beispiel zur Zählerablesung immer ordnungsgemäß ausweisen und so bestätigen, dass Sie im Auftrag unseres Unternehmens unterwegs sind“, sagt Suske.

Kunden, die auf diese Weise kontaktiert worden sind, sollten sich die ge-

zeigten Ausweise genau ansehen und allgemein immer Vorsicht walten lassen, wenn ihnen an der Haustür ein Vertrag angeboten wird.

**Für Fragen stehen unsere Mitarbeiter unter der Telefonnummer 0361 564-1010 oder direkt im Kundenzentrum Magdeburger Allee 34 gern zur Verfügung.**



## Ein herzliches Dankeschön

Partner der WbG spendeten für den Verein zur Nachbarschaftshilfe und zur Hilfe in Not e.V.

Mit Schreiben vom 23.11.2009 haben wir unsere Vertragspartner um eine Spende an unseren Verein der WbG "Erfurt" eG zur Nachbarschaftshilfe und zur Hilfe in Not e.V. gebeten. Durch diesen Spendenaufruf erhielt unser Verein einen Betrag von 4.215,00 Euro, welcher für die Fortsetzung und den Ausbau unserer gemeinnützigen Arbeit verwendet wird.

### Unser Dank gilt folgenden Firmen:

SWE Energie GmbH  
AVANT-Gebäudedienste GmbH

Martina Behnisch  
Service u. Haustechnik GmbH  
Condor Thüringen Schutz- und Sicherheitsdienst GmbH  
Andreas Oxfort  
Ingenieurgesellschaft BBP Bauconsulting mbH Berlin  
Fährmann GmbH  
NSE Norbert Schmidt  
Braß & Schmidt e.K.  
Andreas Palige  
IGHT Ingenieurgesellschaft für Bauplanung und Haustechnik  
Quarz-Bodensysteme GmbH

Walther GmbH & Co.KG  
Kessel und Anlagen GmbH  
Elektro Doring GmbH  
Hollmann Aufzüge GmbH  
PR-Bau P. Redlich

Ein besonderer Dank gilt auch denjenigen Spendern und Mitgliedern, die in den vergangenen Jahren unseren Verein tatkräftig und finanziell unterstützt haben.

Diana Horst,  
Bereich Bestandsverwaltung



Wohnungsbau  
Genossenschaft  
**Erfurt.**

THÜRINGER  
**ZOO**  
**PARK**  
ERFURT



# Welche Leistungen beinhaltet die Sozialhilfe?

Guido-Alwin Kläser, Leiter des Sozialamtes Erfurt, gibt Auskunft

## Was versteht man unter Sozialhilfe und wer bekommt sie?

Die Sozialhilfe ist neben der sozialen Vorsorge (wie z.B. Krankenversicherung, Pflegeversicherung und Rentenversicherung), der sozialen Entschädigung (wie z.B. Kriegsopferversorgung, Wehr- und Zivildienstopferversorgung und Entschädigung von Kriminalopfern) und der sozialen Förderung (wie z.B. Leistungen nach SGB II, III, BAföG, Kindergeld und Wohngeld) die vierte Säule unseres sozialen Sicherungssystems. Sie beinhaltet sieben Leistungsarten für Bedürftige und für Menschen mit Behinderungen. Die zentralen Leistungsarten sind die Hilfe zum Lebensunterhalt, die Grundsicherung im Alter und bei Erwerbsminderung und die Eingliederungshilfe für Menschen mit Behinderung.

Die Hilfe zum Lebensunterhalt und die Grundsicherung im Alter sind Leistungen für alle Menschen, die ihren notwendigen Lebensunterhalt nicht selbst aus eigenem Einkommen und Vermögen bestreiten können.

## Welche Leistungen werden Bedürftigen im Rahmen der Sozialhilfe gewährt?

Im Rahmen der Sozialhilfe hat der Bedürftige einen Anspruch gegenüber dem Staat auf Gewährung des notwendigen Lebensunterhaltes oder anders ausgedrückt, er hat einen Anspruch auf Leistungen zur Sicherung des soziokulturellen Existenzminimums. Das sind insbesondere Leistungen für die Unterkunft, für den Lebensunterhalt und für die Teilhabe am Leben in der Gesellschaft.

## Wie berechnet sich die Höhe der gewährten Geldleistungen und welches Einkommen bzw. Vermögen wird angerechnet?

Die Übernahme von Unterkunftskosten ist regional unterschiedlich geregelt und richtet sich in der Landeshauptstadt Erfurt nach einer städtischen Richtlinie. Sie gilt sowohl für Leistungsbezieher nach SGB II (soge-

nannte ALG II-Leistungsbezieher) als auch für Sozialhilfebezieher.

## Dabei werden in der Regel folgende Bruttokaltmieten bei Neuvermietungen übernommen.

1 Personenhaushalt	bis 301,50 EUR/monatlich
2 Personenhaushalt	bis 402,00 EUR/monatlich
3 Personenhaushalt	bis 502,50 EUR/monatlich
4 Personenhaushalt	bis 569,50 EUR/monatlich

Hinzu kommen monatliche Heizungskosten von je nach Heizungsart bis ca. 1,60 EUR/m<sup>2</sup>.

Für Bestandswohnungen werden in der Regel um 10% höhere Werte akzeptiert und für Bedarfsgemeinschaften mit besonderer sozialer Indikation (z.B. Alleinerziehende, Menschen mit Behinderung, Bedarfsgemeinschaften mit Pflegebedürftigen) werden bis zu 10 m<sup>2</sup> mehr Fläche veranschlagt.

Die Leistungen des Lebensunterhaltes und der Teilhabe am Leben in der Gemeinschaft werden im Wesentlichen durch Regelsätze erbracht.

## Hier gelten: (Stand: 01.01.2010)

- Haushaltsvorstand - Alleinstehende/r - Alleinerziehende/r	2 Partner/innen ab 18 Jahre	Kinder ab 15 bis 25 oder sonstige Erwerbsfähige der Bedarfsgemeinschaft	Kinder ab 7 bis 14	Kinder bis 6
100 %	90 %	80 %	70 %	60 %
359,00 EUR monatlich	323,00 EUR monatlich	287,00 EUR monatlich	251,00 EUR monatlich	215,00 EUR monatlich

Gerade die Berechnung der Regelsätze für Kinder war in der jüngsten Vergangenheit äußerst umstritten und wurde vom Bundesverfassungsgericht beanstandet, sodass hier noch im Jahre 2010 Änderungen durch den Gesetzgeber zu erwarten sind.

Während das geschützte Vermögen beim Leistungsempfänger nach SGB II recht umfangreich ausfällt, muss in der Sozialhilfe nahezu alles eingesetzt werden.

## In der Sozialhilfe sind folgende Vermögenspositionen geschützt:

- angemessenes Hausgrundstück/ Eigentumswohnung
- Hausrat
- Gegenstände für eine ausgeübte Erwerbstätigkeit
- Schonbeträge  
1600,00 EUR für eine Einzelperson in der Sozialhilfe  
2600,00 EUR für eine Einzelperson in der Grundsicherung  
614,00 EUR zusätzlich für den Lebenspartner

## Nicht angerechnet werden ferner:

- Bundeselterngeld
- Thüringer Landeserziehungsgeld
- Entschädigungsleistungen
- angemessene Geschenke
- Blindengeld
- Pflegegeld



oben: das Amt für Soziales und Gesundheit ist im Haus der sozialen Dienste untergebracht

rechts: Herr Guido-Alwin Kläser, Leiter des Sozialamtes Erfurt

## Wer kann den „grünen Sozialausweis“ in Erfurt beantragen und welche Vorteile bietet er den Inhabern?

Was die Leistungen zur Teilhabe am gesellschaftlichen Leben angeht, erbringt die Landeshauptstadt Erfurt eine Leistungsvielfalt und einen Leistungsumfang, der weit über die Regel-satzleistung hinausgeht.

An erster Stelle möchte ich den grünen Sozialausweis erwähnen, der allen Leistungsbeziehern nach SGB II, SGB XII, Asylbewerbern und Geringverdienern zusteht.

Zur Beantragung im Haus der sozialen Dienste, Juri-Gagarin-Ring 150, sind lediglich der Personalausweis und ein aktueller Leistungsbescheid über Sozialleistungen vorzulegen. Bei Geringverdienern, sind zusätzlich der

Mit dem grünen Sozialausweis erhalten die Inhaber Preisnachlässe in allen städtischen Einrichtungen, kostenloses Essen für Kinder in Kita's und Grundschulen, Theaterkarten zu 05,00 EUR und pro Familie eine EVAG-Monatskarte zum Preis von 25,00 EUR.

Die Möglichkeit der Teilnahme am Leben in der Gemeinschaft nicht nur für Bedürftige unterstützt die Landeshauptstadt Erfurt auch in vorbildlicher Weise durch die folgenden Vergünstigungen:

1. Den in allen Bürgerservices (Fischmarkt 5, Löberstraße 35, Berliner Str. 26 und Haus der sozialen Dienste am Juri-Gagarin-Ring 150) erhältlichen Familienpass. Bedingungen sind lediglich, dass die Familie mit einem Kind bis 17 Jahre ausgestattet ist und den Hauptwohnsitz in Erfurt hat.
2. Die Sportkarte für Familien mit 3 und mehr Kindern unter 16 Jahren berechtigt die Kinder zur täglichen kostenlosen Nutzung aller städtischen Freibäder, Hallenbäder und der Eislaufhalle. Erhältlich ist die Sportkarte beim Erfurter Sportbetrieb, Friedrich-Ebert-Straße 60, Tel.: 655 3010.
3. Die Museen der Landeshauptstadt Erfurt sind auch 2010 an einem Samstag im Monat für alle Besucher kostenlos nutzbar. Zu erfahren ist der kostenlose Eintrittstag über das jeweilige Museum.



Einkommensnachweis und die Nachweise über Mietzahlungen, Beiträge der Krankenversicherung, Pflegeversicherung und Rentenversicherung vorzulegen.

## Wo und wie gelangt ein Hilfesuchender schnell und unkompliziert an weitere Informationen rund um das Thema „Sozialhilfe“

Einen Überblick über die kommunalen Leistungen im Sozialbereich erhält jeder Internetnutzer über [www.erfurt.de](http://www.erfurt.de), in dem einfach in der Suchleiste Amt

für Soziales und Gesundheit angegeben und angeklickt wird. Weiterhin kann sich jeder Hilfesuchende über das Servicetelefon 0361 655 6161 informieren oder uns über die E-Mail Adresse [Verwaltung.Soziales-Gesundheit@erfurt](mailto:Verwaltung.Soziales-Gesundheit@erfurt) anfragen.

## Herr Kläser, vielen Dank für dieses Interview!

Das Interview führte Jan Metz, Prokurist der WbG "Erfurt" eG

# Das ganze Jahr frisch bleiben!

## „Essen auf Rädern“ täglich auch für WbG-Mieter

Gute Vorsätze gibt es viele, besonders mit Beginn eines neuen Jahres. Natürlich hat auch die Volkssolidarität als Partner der WbG „Erfurt“ eG sich viel vorgenommen. Zunächst gilt es die Patienten des Gesundheitszentrums auch weiterhin nach neuesten Erkenntnissen, kompetent und mit viel Herz zu versorgen. Auch die Mitglieder des nun im 65. Jahr bestehenden Verbandes geben Anregungen und äußern Wünsche. Mit vielen Veranstaltungen und einem großen Reiseangebot strengen sich die Mitarbeiter und viele ehrenamtlich tätige Menschen an, diese Erwartungen zu erfüllen.

Im Besonderen jedoch gilt diese Überschrift für den Mahlzeitendienst des Sozial- und Wohlfahrtsverbandes! Viele Bürger Erfurts sehen täglich die Fahrzeuge der Volkssolidarität in der Landeshauptstadt auf dem Weg zu Senioren, Einrichtungen und Firmen. Essen zu verteilen, ist das älteste Angebot des 1945 gegründeten Verbandes, denn bereits damals verteilten Ehrenamtliche warme Speisen an Kinder. Heute ist „Essen auf Rädern“ selbstverständlich geworden und sehr viele Senioren nehmen diesen Service sehr gern in Anspruch. „Aber wussten Sie auch,“ fragt den Redakteur des WbG-

echos der Bereichsleiter für Sozialen Service Ulrich Hohlstein „, dass wir dieses frische Essen an 365 Tagen in Erfurt ausliefern? Das tun nur wir und unsere Senioren vertrauen uns täglich!“ Ein bisschen Stolz kann der Redakteur schon aus der Stimme des erfahrenen Leiters des Mahlzeitendienstes hören, denn trotz winterlicher Straßen wurde das Essen stets zuverlässig ausgeliefert.

„Wir laden jeden älteren Mieter der WbG „Erfurt“ eG ein, bei uns mit zu essen und selbst festzustellen, wie schmackhaft, frisch und auch preiswert unsere immerhin 8 Menüs sind!“ ergänzt Ulrich Hohlstein.

Am Rande erfuhr der Redakteur, dass die Volkssolidarität auch die Ferienspiele auf der ega und die Stände des Erfurter Weihnachtsmarktes jährlich mit Essen beliefert. „Wir bleiben auch 2010 wieder das ganze Jahr frisch!“ verkündet Herr Hohlstein beim Abschied des Redakteurs mit einem Schmunzeln.

Den Mahlzeitendienst erreichen Sie von Mo-Fr 7.00 bis 14.00 Uhr ganz einfach telefonisch unter 2606107.



Ulrich Hohlstein, Bereichsleiter Sozialer Service der Volkssolidarität



„Mensch Friedl, wegen dem bisschen wirst'e doch nich' zum Müllcontainer lafschen. Das kipp' mer heut' abend vom Balkon.“

„Mitmieter, die keiner haben will!“  
gezeichnet von unserem Karikaturisten  
und Mieter Jürgen Beier



# Wann beginnt Lärmbelästigung?

## Die Polizeiliche Beratungsstelle gibt Ratschläge

Lärm aus der Wohnung nebenan oder der Kneipe in der Nähe des Mietshauses. Mitunter kann die Belästigung mehr als nur den ruhigen Schlaf stören. Hilfe tut Not, wenn die Grenzen des Zumutbaren überschritten werden und genau diese Grenzen liegen bei jedem anders. Was für den einen normale Lautstärke ist, ist für den anderen ohrenbetäubender Lärm. Jedes Jahr ziehen hunderttausende Nachbarn vor Gericht, weil sie die Gewohnheiten des Nachbarn möglichst gerichtlich verbieten lassen wollen.

### Wann schreitet die Polizei ein? Kann man sie überhaupt ohne Weiteres rufen?

Probleme zwischen Mietern sind leider keine Seltenheit. Grundsätzlich kann der Bürger zum Telefon greifen und die Polizei um Hilfe bitten. Aber, ich möchte davor warnen, die Polizei als Allheilmittel zu sehen. Die Polizei kann bei Lärm im Haus oder bei Nachbarschaftsstreitigkeiten nur an den Symptomen „herumdoktern“.

### Was können wir also empfehlen?

Ideal wäre es natürlich, wenn man die Lärmprobleme bei einer Familienfeier oder durch zu laute Musik im Miteinander klären könnte. **Ein diplomatischer Versuch sollte auf jeden Fall erst einmal unternommen werden.** Nicht selten ist das erfolglos und vor allem dann, wenn in feuchtfrohlicher Runde dem Alkohol zugesprochen wurde. Sollte also ein Mieter keine Chance sehen, selbst eine Änderung zu erreichen, ist ein Anruf in einem der Polizeireviere angebracht.

Die Beamten kommen dann, um dem ruhestörenden Lärm zu begegnen. Übrigens ist ein Großteil unserer Einsätze aus diesem Grund notwendig. In der übergroßen Anzahl der Fälle wird nach der Belehrung der Lärm beendet. Sollten die Polizisten später noch einmal zu Hilfe gerufen werden, **gibt es für die Verursacher durchaus eine Ordnungsstrafe, deren Höhe nach dem zur Stadtordnung zugehörigem Bußgeldkatalog festgelegt** wird. Ist auch das auf Dauer nicht hilfreich, kann durchaus eine Zuführung in den Polizeigewahr-

sam erfolgen. Eine Nacht auf der harten Pritsche vergisst der Betroffene so schnell sicher nicht, zumal ihm die Übernachtung in Rechnung gestellt wird. Außerdem ist es denkbar, dass die Musikanlage sichergestellt wird, die Ausgangspunkt des Lärms ist.

**Ein weiterer Fall, der die Gemüter erregt, sind fremde „Störenfriede“, die in den Kellern oder Hausfluren sitzen, ein Bier nach dem anderen trinken, herumkrakeelen und selbst gar nicht im Haus wohnen.**

Dazu Folgendes: Eigentlich hat der Eigentümer das Recht, Leute, die nicht im

Partys und Musik auf dem Balkon sind nach vorheriger Bekanntgabe bei den Mitbewohnern möglich. Allerdings nur bis 22.00 Uhr - danach muss die Veranstaltung in der Wohnung stattfinden, bei Zimmerlautstärke!

### Aber mir ist auch ein anderer Hinweis noch wichtig:

Wenn einmal das Gegenteil eintritt und man bei den Nachbarn über längere Zeit gar nichts hört, sollte durchaus auch der Kontakt zur Polizei gesucht werden. Vielleicht befindet sich gerade ein älterer Mensch in einer Notlage, aus der er sich selbst nicht mehr befreien kann.



Haus wohnen und die Ruhe stören, aus dem Haus zu verweisen. Das wird sich praktisch gerade in den Abendstunden oder an den Wochenenden kaum durchführen lassen. **Deshalb ist der Mieter durchaus berechtigt, selbst die Polizei zu informieren, um Ordnung herbeiführen zu lassen.**

Manchmal stören aber auch andere Dinge, wie Geräusche durch Waschmaschinen, Wäscheschleudern oder anderes. Hier gilt, versuchen Sie es erst einmal mit Diplomatie und Freundlichkeit. In einer guten Nachbarschaft, die es ja vielerorts noch gibt, dürfte das kein Problem sein. Bei quietschenden Betten oder der laufenden Dusche wäre es besser, wenn **ein wenig mehr Toleranz in die Häuser einziehen würde.**

*Ein Schlagzeug in der Wohnung? Auch beim Musizieren und Proben ist Rücksicht auf die Nachbarn geboten.*

**Bitte versuchen Sie immer erst den friedlichen und freundlichen Weg bei der Bewältigung von Konflikten mit den Nachbarn!** Böse Worte oder handfeste Streitigkeiten verbessern die Situation nicht und lösen Probleme nicht wirklich.

Meistens war es der Anlass nicht Wert eine gute Nachbarschaft oder sogar eine Freundschaft aufs Spiel zu setzen.

*Polizeihauptkommissar Olaf Selke  
Polizeiliche Beratungsstelle Erfurt  
Tel.: 0361/662-1504*

# Farbe auf den Tisch mit bunten Osterbasteltipps

Nach diesem grauen und langen Winter, sehnt man sich nach dem Frühling. Zeit, auch etwas Frische und Farbe in die eigenen vier Wände zu zaubern. Für alle, die gern mit ihren Kindern basteln, haben wir schöne Frühlings- und Osterdekotipps.

Für die Bastelarbeiten braucht ihr Tonpapier in unterschiedlichen Farben, einen Bleistift, eine Schere, Klebstoff, Toilettenpapierrollen

## Bunte Eierbecher

Ein etwa 15 cm breites und 5 cm hohes Stück grünes Tonpapier wird auf der breiten Seite nach Belieben eingeschnitten, so dass es wie Gras aussieht. Dieser „Rasen“-streifen wird dann um ein Stück Toilettenpapierrolle geklebt. Zum Schluss schneidet ihr noch Stiel und Blätter sowie den gelben Tulpenkopf aus und klebt diese Teile ebenfalls an den Eierbecher. Wandelt man die Form und Farbe der

Blumenköpfe ab, erhält man einen bunten Blumentisch. Eurer Fantasie sind da keine Grenzen gesetzt.

## Farben aus der Natur

Natürliche und gesundheitlich unbedenklich Farbtöne für Ihre Ostereier erhalten Sie mit Farben aus der Natur.

## Probieren Sie doch einmal:

Rote Beete und rote Zwiebelschalen für Rottöne, Schwarzen Tee oder Walnusschalen für Goldgelb bis Brauntöne, Spinat und Petersilie für Grün oder Rotkohlblätter für blaue bis violette Eier.

Weißer Eier nehmen die Farbe am besten an, besonders wenn sie vor dem Färben gut mit Essig abgerieben werden. Der Sud aus einem halben Liter Wasser, einem Schuss Essig und 250 g Pflanzenstückchen bzw. einem Viertel Liter Rote-Bete-Saft muss ungefähr 30 bis 45 Minuten kochen, bevor die Eier hineingegeben werden. Sie werden im Farbbad hart gekocht und abgekühlt. In Reformhäusern, Apotheken und Bio-Läden gibt es auch fertige Naturfarben-Sets zu kaufen.

**Viel Spaß beim Nachbasteln!**



## HERZLICH WILLKOMMEN...

für unsere kleinsten und jüngsten Mieter



**René Hendrik** (geb. 29.12.2009)

» Der kleine süße Junge heißt René Hendrik und ist der ganze Stolz seiner Mutter Frau Kati Donath. Er erblickte am 29.12.2009 das Licht der Welt und wohnt mit seiner Mama in der Havanner Straße.



**Ian Fabien** (geb. 08.12.2009)

» Ganz stolz sind auch die Eltern von Ian Fabien Kein. Ian Fabien erblickte am 08.12.2009 das Licht der Welt und wohnt mit seinen Eltern Andrea Kein und Kevin Teichmüller in der Hanoier Straße.

Wir begrüßen beide Sprößlinge ganz herzlich in unserer Genossenschaft und wünschen ihnen alles Gute auf ihrem Weg durchs Leben. Herzlichen Glückwunsch an die Eltern.

» Gern begrüßen wir auch Ihren Nachwuchs in unserer Mitgliederzeitung. Für die Veröffentlichung in einer der kommenden Ausgaben möchten wir uns mit einem Gutschein im Wert von 30,- Euro von unserem Servicepartner „Storchennest“ in der Johannesstraße bei Ihnen bedanken. Wir freuen uns auf Ihre Zusendungen an: Wohnungsbau-Genossenschaft „Erfurt“ eG, Annette Zander, Johannesstraße 59, 99084 Erfurt.





## HERZLICHSTE GLÜCKWÜNSCHE

*Wir wünschen all unseren Mitgliedern, die in den letzten Monaten Geburtstag hatten, alles Gute, vor allem beste und stabile Gesundheit, Optimismus, viel Freude am Leben und die Erfüllung ihrer persönlichen Wünsche.*

### ZUM 75. GEBURTSTAG

Erhard Klinkert  
Adalbert Reiske  
Hildegard Sever  
Joachim Kirst  
Karl Hott  
Eva Bernt  
Klaus Schlütter  
Waltraud Stübing  
Anneliese Bachmann  
Manfred Holland  
Günter Pohle  
Günter Krannich  
Manfred Wallroth  
Gerlinde Lewerenz  
Erika Aßmann  
Lothar Voigt  
Rudolf Herrmann  
Egon Kalkbrenner

Gisela Körner  
Evi Schneider  
Philipp Seel  
Wilhelm Schindlmeier  
Hubert Knappe  
Gerda Wünsche  
Gisela Heck  
Manfred Zacharias  
Brigitte Witzmann  
Henry Schams

### ZUM 80. GEBURTSTAG

Charlotte Köbis  
Heinz Seising  
Kurt Gebhardt  
Gerhard Schirm  
Günter Eschrich  
Rosa Merker  
Gerhard Weber

Georg Stietz  
Alma Geerhardt  
Ruth Hoyer  
Sigrid Vollrath  
Alfons Walkowiak  
Elfriede Gellert  
Lieselotte Kamp  
Werner Apel

### ZUM 85. GEBURTSTAG

Helga Fabian  
Edith Huth  
Lora Arnhold  
Brigitte Moß  
Edgar Meier  
Wilhelm Hanß  
Ursula Kube  
Lisa Glöckner  
Elisabeth Schmidt

Rosemarie Lorenz  
Maria-Agnes Lind  
Egon Zenker  
Eva Lindemann  
Gerda Bergmann  
Irene Heerdegen  
Marga Rauch

### ZUM 90. GEBURTSTAG

Marianne Löffler  
Albert Horn  
Johanna Weidhase  
Walter Bechmann  
Heinz Litzenberg  
Elli Brünings  
Gerhard Kaulvers  
Gerda Poisel

## GEWINNSPIEL

### Ei, wer hat sich da versteckt?

Vielleicht ist es Ihnen schon aufgefallen: In unserer Osterausgabe des WbG-echos haben sich viele kleine Osterhasen versteckt. Wir sind gespannt, wieviele Sie wohl in diesem Heft finden. Senden Sie die Anzahl der versteckten Häschen an: Wohnungsbau-Genossenschaft "Erfurt" eG, Johannesstraße 59 99084 Erfurt, z.Hd. Frau Keil  
Stichwort: Ostergewinnspiel.  
Einsendeschluss ist der 30. April 2010.

Zu Gewinnen gibt es:  
einen OBI-Blumen/Pflanzen-Gutschein.  
Viel Spaß  
beim Suchen!



## Ein kleines Dankeschön!

### Engagierte Mitarbeiter in den Nachbarschaftstreffs

Oft gedacht und selten gesagt. An dieser Stelle möchten wir uns einmal ganz herzlich bei unseren Leiterinnen der Nachbarschaftstreffs und der Spielwohnung für die gute Zusammenarbeit im letzten Jahr bedanken. Ohne ihr Engagement und ihre Liebe zur Aufgabe wären wohl so manche schönen Momente 2009 nicht zustande gekommen.

Unser Dank gilt somit Frau Preuß in der Hanoier Straße, Frau Zink und Frau Reichardt in der Sofioter-, Prager- und Warschauer Straße, Frau Sauer am Julius-Leber-Ring, Frau Völker und Frau Kolozej in der Körnerstraße, Frau Dittmar in der Spielwohnung und Frau Schmidt im Bewohnerservice Györer Straße. Gemeinsam hoffen wir auch in diesem Jahr interessante Angebote für unsere Mieter bereithalten zu können.

## AKTUELLE MIETANGEBOTE

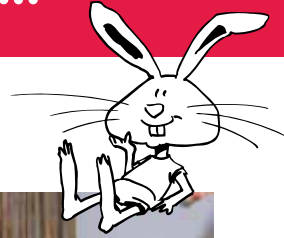
### Wohnen im Rieth Györer Straße 1 – 7

2-R.-Wohnung mit Balkon, 52 m<sup>2</sup>  
Kaltmiete: 264,00 €  
zzgl. Nebenkosten: 125,00 €\*  
Vermieterin: Katja Beez  
Tel.: +49 361 7472 241/242  
katja.beez@wbg-erfurt.de

### Wohnen am Zoo Alfred-Delp-Ring 54, EG

3-Raumwohnung ohne Balkon  
mit Einbauküche!!!, 72,00 m<sup>2</sup>  
Kaltmiete: 325,00 €  
zzgl. Nebenkosten: 195,00 €\*\*  
Vermieter: Thomas Schmidt  
Tel.: 0361/7472-231  
thomas.schmidt@wbg-erfurt.de

zzgl. einmalig Genossenschaftsanteile \*900,00 €/\*\*1050,00 € und Eintrittsgeld 25,00 €



## Die Narren waren los...

...und das insgesamt 6mal in unseren Nachbarschaftstreffs. Getreu dem Motto „Wir lassen uns das Feiern nicht verderben“ fanden auch in diesem Jahr unsere Faschingsveranstaltungen in den Nachbarschaftstreffs statt. Ob mit einem einfachen Hütchen oder im kreativen Kostüm, in den liebevoll geschmückten Räumen kam wohl jeder zu seinem Vergnügen. Und wer das Tanzbein nicht unbedingt schwingen wollte, der amüsierte sich beim Singen, Schunkeln und Pfannkuchenessen. Doch alle waren sich einig, Spaß hatte jeder.



### ÖFFNUNGSZEITEN

Zu folgenden Öffnungszeiten sind die Seniorenbetreuerinnen in den **Nachbarschaftstreffs** für Sie da:

#### Warschauer Str. 1/06

*Mi 14.00 Uhr bis 17.00 Uhr*

#### Sofioter Str. 3/21

*Do 10.00 – 11.00 Uhr/  
14.00 – 17.00 Uhr*

#### Prager Str. 6/Aufgang C

*Di 10.00 – 11.00 Uhr/  
14.00 Uhr – 17.00 Uhr  
12.00 Uhr gemeins. Mittagessen*

#### Hanoier Str. 1/11

*Di 14.00 – 17.00 Uhr/  
Do 14.00 – 17.00 Uhr*

#### Körnerstr. 2/05

*Di 10.00 – 17.00 Uhr/  
Do 10.00 – 17.00 Uhr*

#### Julius-Leber-Ring 4/16

*Di ab 14.00 Uhr Büchercafé  
Do 14.00 – 17.00 Uhr*

#### Bewohnerservice Györer Str. 2/Z31

*Beratungszeit:  
täglich 10.00 Uhr – 12.00 Uhr  
Kaffee- und Veranstaltungsnachmittage:  
Di 14.00 – 17.00 Uhr  
Do 14.00 – 17.00 Uhr*

Änderungen vorbehalten

## Medizin nach Noten Fitness in der Hanoier Straße



Wer kennt sie nicht, die innere Stimme die einem sagt, man müsse sich doch mehr bewegen und damit etwas für seine Gesundheit tun?

Meistens jedoch bleibt es bei dem Vorhaben und das hat vielerlei Gründe. Man weiß nicht so richtig wie und womit man anfangen soll, man schämt sich, weil man gesehen werden könnte, der innere Schweinehund sitzt einem auch schon wieder im Nacken und überhaupt macht das alles alleine sowieso keinen Spaß – aber das soll es ja

eben. Und diese Möglichkeit möchte die neue Fitnessgruppe im Nachbarschaftstreff Hanoier Str.1/11 geben. Hier treffen sich Interessierte im Fitnessraum und probieren sich an Trainingsgeräten und Gymnastikzubehör. Und das alles in angenehmer Gemeinschaft und ohne Zwang und Druck. Ja und danach bleibt immer noch Zeit für eine Tasse Kaffee oder Gesundheitsgetränk im Nachbarschaftstreff.

Neugierig geworden? Wenn ja, dann wenden Sie sich einfach an unsere Leiterin Frau Preuß. Sie ist immer donnerstags ab 14.00 Uhr und nun auch NEU dienstags ab 14.00 Uhr in unserem Nachbarschaftstreff zu finden. Vielleicht hat ja auch der Eine oder Andere Interesse daran, eine Gruppe anzuleiten. Na dann: Sport frei!

### VORSCHAU

**Weitere Veranstaltungen** sind in Vorbereitung. Infos erhalten Sie über unseren **Ansprechpartner: Herrn Meier, Tel. 7472141**, unsere **Seniorenbetreuerinnen** oder in den **Hausinformationskästen** und im **Internet unter [www.wbg-erfurt.de](http://www.wbg-erfurt.de)**.

## Kunterbuntes Spatzennest

Wo sich sonst Rodi, Chien Tang, Celina, Hagen und ihre Freunde zum Basteln, Kochen, Lernen und Spielen treffen, übernahmen am Rosenmontag verrückte Gestalten das Kommando in der Spielwohnung „Spatzennest“.

Da tummelten sich plötzlich zwei Ninja-Krieger auf leisen Sohlen durch die Räume, gejagt von drei Sheriffs aus dem Wilden Westen. Zwei gruselige Hexen verwünschten gleich vier Prin-

zessinnen auf einen Schlag und Superheld Spiderman schwang mit einer orientalischen Bauchtänzerin die Hüften. Pippi Langstrumpf vollführte Kunststücke mit einer Zirkusartistin und wurde dabei großäugig vom kleinen Winnie Pooh bewundert. Na klar, es war Fasching und somit wieder Zeit für verückte Kostüme, lustige Spiele und Naschereien. Dank der Mithilfe von drei Mamas wurde es ein kurzweiliger und spaßiger Nachmittag für alle – Helau.



### ÖFFNUNGSZEITEN

Spielwohnung Sofioter Str. 1–3

Kinderbetreuung, Bastelangebote, Elterncafé u.v.m. *Mo–Fr 14–17.30 Uhr*

Krabbelgruppe *Mo und Mi 10–12 Uhr*

Die private Nutzung für Kindergeburtstage am Wochenende ist kostenfrei möglich (Montag bis Freitag nach 17.30 Uhr).

### ANSPRECHPARTNER

Fragen zu Nachbarschaftstreffs, Seniorenbetreuung, etc.

Herr Meier, Tel. (0361)7472141

Gibt's Fragen zur Spielwohnung?

Frau Häfner (MitMenschen e.V.),

Tel. (0361) 6002-830

Telefon Spielwohnung (0177) 5985964

Herr Meier, Tel. (0361)7472141

**MitMenschen e.V.**  
mitmenschliche Dienstleistungen im Verein

### VORSCHAU

Große Ostereiersuche am Mittwoch, den 31.03., ab 14.00 Uhr. Das vielfältige Monatsprogramm könnt ihr in der Spielwohnung erfahren. Alle Kinder sind herzlich eingeladen und willkommen. **Weitere Termine werden per Aushang und im Internet unter [www.wbg-erfurt.de](http://www.wbg-erfurt.de) rechtzeitig bekannt gegeben.**

### Rückblick

Neben der gelungenen Faschingsveranstaltung wurden in den ersten drei Monaten dieses Jahres natürlich noch weitere Veranstaltungen angeboten und durchgeführt.

Diese orientierten sich immer an den Bedürfnissen der Kinder und dienten unter anderem der Verbesserung der kognitiven Fähigkeiten und der sozialen Kompetenz. Kreatives Gestalten, Gesellschafts- und Lernspiele, Sport, Kochen und Backen, Spaziergänge, Bibliothek, Märchenstunde, Gesprächsrunden und freies Spielen standen hierbei im Vordergrund.

Aber auch der Erfahrungsaustausch der Eltern untereinander ist ein wichtiger pädagogischer Aspekt unseres Projektes.

Verein der WbG "Erfurt" eG  
zur **Nachbarschaftshilfe**  
und zur **Hilfe in Not** e.V.

- Finanzielle Unterstützung von in Not geratenen Mitgliedern der Genossenschaft
- Schaffung und Förderung von Begegnungsmöglichkeiten für Jugendliche und Senioren
- Initiierung und Förderung von Selbst- und Nachbarschaftshilfe

**Untersützen Sie unsere Vereinsarbeit durch Spenden!**

Für Ihre Einzahlung auf unser Vereinskonto **Konto-Nr. 91 67 18, BLZ 120 300 00, Deutsche Kreditbank AG, Niederlassung Erfurt** danken wir Ihnen bereits im Voraus. **Oder werden Sie Mitglied!**

**Ansprechpartner:**

Herr Meier, Tel. (0361) 7472-141

Frau Horst, Tel. (0361) 7472-470

# Supergünstig telefonieren!

Mit dem Festnetz-Telefonanschluss von Kabel Deutschland.



## Kabel Phone Easy 24

- ✓ Inklusive 3 Monate ins deutsche Festnetz<sup>1</sup> telefonieren
- ✓ Kein Telekom-Anschluss notwendig<sup>2</sup>

Jetzt hier beraten lassen und bares Geld sparen!



## Ihr Kabelanschluss für Fernsehen, Internet und Telefon.

**Kabel Deutschland**

- 1) Mindestvertragslaufzeit 12 Monate. Verlängerung um 12 Monate, wenn nicht 6 Wochen vor Ende der Mindestvertragslaufzeit gekündigt wurde. Option Flat Telefonie 3 Monate gratis, ab dem 4. Monat 9,90 €/Monat. Die Option ist mit einer Frist von 4 Wochen kündbar. Telefonate ins Ausland, z. B. USA, ab 4,9 Ct./Min. und in alle Mobilfunknetze 23 Ct./Min., Sonderrufnummern sind von der Option Flat Telefonie ausgeschlossen. Call by Call und Preselection ausgeschlossen. Bereitstellungsentgelt einmalig 24,90 €. In immer mehr Ausbaugebieten und mit modernisiertem Hausnetz verfügbar. Das erforderliche Kabelmodem wird während der Vertragslaufzeit kostenlos zur Verfügung gestellt. Angebote gültig für Neukunden.
- 2) Bitte beachten Sie die Verfügbarkeit: Kabel Internet und Kabel Phone sind in immer mehr Ausbaugebieten von Kabel Deutschland und mit modernisiertem Hausnetz verfügbar. Bitte beachten Sie die unterschiedlichen Verfügbarkeiten. Lassen Sie sich beraten, ob Sie Kabel Phone Easy 24 nutzen können.

Änderungen und Irrtümer vorbehalten.